



STUDIE ZAHRADY HOSPICE NA SVATÉM KOPEČKŮ

OBSAH

1. Úvod

A_ANALYTICKÁ ČÁST

1. Přírodní podmínky

2. Historický vývoj území

3. Památková ochrana

4. Majetkoprávní vztahy

5. Popis řešeného území

5.1. Inventarizace dřevin

5.2. Inventarizace technických prvků

6. Geodetické zaměření - polohopis, výškopis

B_NÁVRHOVÁ ČÁST

1. Zadání hospice

2. Principy konceptu

3. Filozofie

4. Inspirace - Maggie Keswick Jencks

5. Popis koncepce zahrady Hospice na Svatém Kopečku

5.1. Úvod

5.2. Rozdělení funkčních celků z hlediska provozu / funkce

5.3. Zahrada jako analogie na pouť krajinou

GRAFICKÉ PŘÍLOHY

Situace

Inspirace

Vizualizace

1. Úvod

Jste na Svatém Kopečku a tady se zpravidla stoupá nebo klesá. Nahoru k bazilice, dolů od baziliky. Je tady všude prostě krásný, ale členitý terén. Za odměnu se vám však ukazují výhledy do krajiny, kde vidíte vesnice, město Olomouc, silnice a trochu zeleně, co je zatlačena mezi pole. To je obraz krajiny dole v „hanácké rovině“. Budova hospice je pod bazilikou, i když není úplně tou dominantou pomáhá s krásným panoramatem. Proto je pochopitelné, že i tady je všechno ve svahu a výškový rozdíl šest metrů zkrátka musíte přijmout. Výšky jsou jedním z velmi důležitých limitů.

Kdo v hospici žije? Jsou to lidé, pro které je pojezdné křeslo nebo lůžko zpravidla nezbytností. Místo nohou jsou vám dána kolečka a další člověk, který o vás pečuje. Doprovází vás na cestě a slouží jako lidský motor. To je druhá nezbytnost, kterou je třeba vnímat a dohromady s první tvoří základ koncepce provozu zahrady. Když k těm dvěma přidáme naši vizi, že se má „klient“ co nejjednodušeji a nejrychleji dostat do prostoru, kde bude obklopen přírodou, zelení, korunami stromů a květinami, musíme trasu přizpůsobit síle jednoho člověka a těm trochu neohrabaným kolečkům.

Tak vzniká námět terasové zahrady, kdy jsou jednotlivé úrovně propojeny vertikálním komunikačním prvkem, chodníky jsou z hladkého litého materiálu a zeleň umístěna co nejvíce ve vyvýšené poloze, aby měl člověk na vozíku nebo v posteli možnost se pozdravit s květinami. Čím víc bude mít člověk možnost strávit mezi stromy, tím krásnější bude jeho pobyt v hospici.

Plocha celé zahrady je vymezena terasami, které nabízí pobyt za určitým účelem. Je tady možnost pohybu i klidu v určitém místě, možnost se účastnit společenského setkání nebo zůstat v tichém koutě uprostřed mezi větvemi a listy. Díky svažitému terénu jsou jednotlivé zóny jednoznačně vymezeny a podle své funkce jsou řazeny od objektu hospice směrem do dolního jihozápadního rohu zahrady.



A_ ANALYTICKÁ ČÁST

1. Přírodní podmínky

Geomorfologické členění:

Systém	Hercynský
Provincie	Česká vysočina
Subprovincie	Krkonošsko – jesenická
Oblast	Jesenická
Celek	Nízký Jeseník
Podcelek	Domašovská vrchovina
Okresek	Radíkovská vrchovina

Geologické charakteristiky:

Převážně laminované břidlice

Pedologické charakteristiky:

Hnědozem oglejená

Potenciální přirozená vegetace:

Lipová dubohabřina

Zapojená lesní společenstva s dominantním habrem obecným (*Carpinus betulus*), lípou srdčitou (*Tilia cordata*), dubem zimním (*Quercus petraea*) a d. letním (*Q. robur*) na hlubokých zamokřených půdách na rovinách či mírných svazích. Keřové patro tvoří kromě mladých jedinců stromových dominant také např. líska obecná (*Corylus avellana*) nebo krušina olšová (*Frangula alnus*). V bylinném patře se kromě běžných lesních druhů vyskytují druhy vlhkomilné jako například ostřice lesní (*Carex sylvatica*), ostřice třeslicovitá (*Carex brizoides*) a zejména druhy severských jehličnatých lesů, například pstroček dvolistý (*Maianthemum bifolium*), šťavel kyselý (*Oxalis acetosella*) nebo vzácněji sedmikvítek evropský (*Trientalis europaea*).

Biogeografická charakteristika

Nízkojesenický bioregion

Bioregion je tvořen náhorními plošinami na kulmu se sítí údolí, zaříznutých do svahů na obvodu pohoří. Bioregion je hercynského charakteru, se zřetelným pronikáním prvků společenstev

karpatské i polonské podprovincie. Převažuje biota 4., bukového stupně, při okrajích s ostrůvky 3., dubovo-bukového a v nejvyšších polohách 5., jedlovo-bukového stupně, s ochuzenými horskými společenstvy. Potenciální vegetace je řazena do květnatých, na východě bikových bučin, v údolích se suťovými lesy. V lesích převažují kulturní smrčiny, na svazích jsou četné rozsáhlejší bučiny a suťové lesy, místy jsou vlhké louky a mezofilní pastviny

Klimatologické charakteristiky:

Zkoumané území se nachází dle Quitta v klimatické mírně teplé oblasti MT 10 a MT 9.

Klimatická charakteristika	Klimatické oblasti	
	MT 10	MT 9
Počet letních dnů	40–50	40–50
Počet dnů s průměrnými teplotami 10 °C a více	140–160	140–160
Počet mrazivých dnů	110–130	110–130
Počet ledových dnů	30–40	30–40
Průměrná teplota v lednu (°C)	-2 - -3	-3 - -4
Průměrná teplota v červenci (°C)	17–18	17–18
Průměrná teplota v dubnu (°C)	7–8	6–7
Průměrná teplota v říjnu (°C)	7–8	7–8
Průměrný počet dnů se srážkami 1 mm a více	100–120	100–120
Srážkový úhrn ve vegetačním období v mm	400–450	400–450
Srážkový úhrn v zimním období v mm	250–300	250–300
Počet dnů se sněhovou pokrývkou	50–60	60–80
Počet dnů zamračených	40–50	40–50
Počet dnů jasných	120–150	120–150

Geobiocenologie3 B 3 Typické dubové bučiny

Přírodní stav geobiocenóz: V synusii dřevin převažuje dobře vzrůstný buk (*Fagus sylvatica*). Vždy se vyskytuje nejméně jako ojedinělá příměs v hlavní úrovni dub zimní (*Quercus petraea*). Zastoupení dalších dřevin je nízké. V podúrovni je někdy hojnější habr (*Carpinus betulus*), do hlavní úrovně mohou jednotlivě zasahovat lípy (*Tilia cordata*, *T. platyphyllos*) a javory (*Acer platanoides*, *A. pseudoplatanus*). Na kontaktu s biocenózami 4. vegetačního stupně se místy uplatňovala i jedle (*Abies alba*). Keřové patro nebývá vyvinuto, ve stádiu zralosti se častěji uplatňuje pouze zimolez pýřitý (*Lonicera xylosteum*) a lýkovec jedovatý (*Daphne mezereum*).

2. Historický vývoj hospice

Historie poutního místa na Svatém kopečku sahá již do **17. století**, kdy došlo k jeho založení Janem Andráskem. V roce **1669** byl položen základní kámen ke kostelu.

V roce **1657 – 1677** byl postaven **Poutní dům** (dnešní hospic).

Budova ve zmenšené podobě sloužila pravděpodobně již od počátku výstavby nového kostela (r. 1669) jako ubytovna pro řemeslníky a pro místní kanovníky. Za opata Norberta Želeckého z Počenic (1679-1709) byl v objektu vybudován hostinec pro poutníky. Roku 1705 neopatrností podolka téměř celý objekt vyhořel a byl neobyvatelný. Následně začala jeho rekonstrukce. R. 1725 zde již byla otevřena hospoda, ačkoliv objekt nebyl ještě zcela dostavěn. Do roku 1784 (zrušení hradiské kanonie) sloužil jako hospoda s ubytováním pro poutníky, r. 1784 byl konfiskován a předán moravskému náboženskému fondu, pozemkový klášterní majetek přidělen správě státních statků, poutě byly oficiálně zakázány. Samotný objekt byl se svým zázemím prodán do soukromého vlastnictví, majitelé i nájemci se často střídali. Objekt pravděpodobně dále sloužil jako hospoda a ubytovna poutníků. Po vzniku Matice svatokopecké r. 1923, která dům od soukromých majitelů Antonína a Františka Doušových vykoupila, začala postupná obnova objektu a dostavba pro spolkové účely (kino, hostinec, klubovna, ubytovny, kanceláře). Rekonstrukce se pro omezené finanční možnosti Matice protáhla až do r. 1932. Po druhé světové válce přebírá státní správa provozování kina a v r. 1952 jednotný národní výbor v Olomouci celý objekt od zanikající Matice svatokopecké. V domě zůstává pouze kino a ostatní místnosti jsou přeměněny na byty IV. kategorie (záchody na pavlači či ve dvoře, voda pouze z pumpy, topení lokální na tuhá paliva). Vnitřní rozvod vody se zavádí až po vzniku venkovního vodovodu. Tato stavební situace trvá až do začátku roku 2001, kdy se propadem stropu v NP a následném zjištění technického stavu nosných konstrukcí objekt vyklízí. Objekt byl převeden na Arcidiecézní charitu v Olomouci, která projekt zrekonstruovala pro potřeby hospice. Při rekonstrukci byly objeveny významné barokní nástěnné malby a malované trámové stropy.

Popis

Dvoupatrový, samostatně stojící objekt vymežující jižní hranici Sadového náměstí. Střechy val-

bové s vikýři, krov novodobý s půdní vestavbou. Fasáda je jednoduchá, hladká se zvlněnými okenními šambránami, členěná jednoduchým vertikálním řádem, na jižní a východní straně umístěny šikmé opěrné pilíře vytvářející rámce kolem okenních os. Vstup do objektu je veden jednoduchým kamenným portálem lemovaným plochou šambránou zdobenou na bočních uchy a kapkami. V jeho blízkosti v úrovni okna 2NP vyhloubena nika s konchou, ve které stávala socha Panny Marie s Ježíškem (originál dnes na faře). Do ulice B. Dvorského přístavba kina z roku 1925. Novobarokní přízemní přístavba sálu kina je částečně podsklepená, krytý nízkou valbovou střechou. Vysoký pilastrový řád s kompozitními hlavicemi na její vnější fasádě nese dvojitou profilovanou korunní římsu. Okna jsou rámovaná profilovanou šambránou s klenákem ve vrcholu. Nad vstupem do objektu klenák s maskaronem, nad korunní římsu vystupuje šfít. V interiéru jedna zvláštnost obdobná pouze v Hamburku, v poslední řadě bylo umístěno 8 dvou-sedadel (celková kapacita míst v sále byla 277).

Popis památkové hodnoty

Objekt je dochován ve své původní barokní podobě bez větších zásahů do historických konstrukcí. Zvlášť cenné jsou nálezy profilovaných trámových stropů a nástěnných barokních maleb s antickými motivy a iluzivní architekturou. Samotný objekt je důležitou součástí poutního areálu vypovídající o jeho způsobu fungování v minulosti.

Zdroj: <https://pamatkovykatalog.cz/poutni-dum-540850>

Budova byla v roce **2002** zrekonstruována a dodnes slouží jako hospic.



3. Památková péče

Řešené území se nachází v ochranném pásmu areálu poutního kostela Navštívení Panny Marie na Svatém Kopečku u Olomouce, který je národní kulturní památkou. Poutní dům je řazen na seznam kulturních památek.

„Ochranné pásmo chrámu Navštívení P. Marie na Sv. Kopečku Olomouce“:



4. Majetkoprávní vztahy

4.1. Vlastnické právo na pozemky v řešeném území



Hospic na Svatém Kopečku, nám. Sadové 4/24, Svatý Kopeček, 77900 Olomouc

4.2. Vlastnické právo na pozemky sousedící s řešeným územím



Královská kanonie premonstrátů na Strahově, Strahovské nádvoří 132/1, Hradčany, 11800 Praha 1



Statutární město Olomouc, Horní náměstí 583, 77900 Olomouc



Arcibiskupství olomoucké, Wurmova 562/9, 77900 Olomouc

5. Popis řešeného území

Objekt hospice je umístěn na jižní straně baziliky Navštívení Panny Marie, kde svou architekturou dotváří typické panorama Svatého Kopečka. Svou západní fasádou navazuje na průčelí baziliky a severní fasádou uzavírá prostor vymezený kavárnou Na Kopečku a bódkami respektive jižní fasádou baziliky. Volná plocha zahrady je ohraničena ze západní strany oplocením, ze severní strany jižní fasádou a terasou hospice, z východní strany vjezdovou branou a stávajícími objekty určenými k demolici. Jižní strana je vymezena omítnutou cihelnou zdí. Pozemek zahrady je členitý, výrazně se svažující do jihozápadního rohu, kde je také nejnižší místo. Zahrada byla v nedávné době vyčištěna od náletových dřevin, čímž vlastně vznikl výchozí stav dřevin pro dendrologický průzkum.

5.1. Inventarizace dřevin

Popis stávajícího stavu dřevin

Prostor zahrady je charakterizován zejména dvěma typy dřevin – vzrostlými stromy a mohutnými vícekmennými keři. V území se vyskytují tyto druhy stromů : *Tilia cordata*, *Juglans regia*, *Prunus avium*, *Salix matsudana*, *Prunus domestica*. V keřovém patře dominuje *Corylus avellana*, dále *Sambucus racemosa* a místy *Crataegus monogyna*.

Jde o plně vyvinuté jedince, kteří tvoří *Genius loci* řešené zahrady. Drtivá většina dřevin byla evidentně vysazena v přibližně stejnou dobu. Porost je tedy stejnověký a většina dřevin je ve vývojovém stádiu dospělého – starého jedince. Velká část dřevin je vlivem pokročilého věku poškozena – vyskytuje se zde zejména lámavost větví, poranění kmene, špatná architektura koruny, tlakové vidlice. Tento aspekt by mohl v budoucnu zapříčinit hromadný odchod stejnověkých jedinců a radikální proměnu charakteru zahrady

Opatření

Je nutné počítat s doplněním o mladší jedince, kteří nahradí postupně odcházející stromy. Výskyt starého dřeva však nebude zcela eliminován – hraje významnou roli v otázce biodiverzity zahrady. V případě keřů lze do budoucna počítat s průběžným zmlazováním, které dodá porostu zdraví a stabilitu.





Legenda:

Dřevina se sadovnickou hodnotou :

- 3, 3 - 4
- 4, 4 - 5
- 5

VÝKRES :

INVENTARIZACE DŘEVIN

OBJEDNATEL :
 PROJEKTANT :
 ZPRACOVATEL :
 NÁZEV AKCE :
 ČÁST :
 STUPEŇ PD :
 MÍSTO STAVBY :
 DATUM :

HOSPIC SVATÝ KOPEČEK
 GERTEN, S.R.O. - ING. PETR MIČOLA
 ING. PETR MIČOLA, ING. MARTINA OŠŤÁDALOVÁ
STUDIE ZAHRADY HOSPICE NA SVATÉM KOPEČKU
 INVENTARIZACE
STUDIE
 SVATÝ KOPEČEK
 25. 10. 2022

Název akce: Inventarizace dřevin - zahrada hospicu na Svatém Kopečku													datum: 24.10.2022		
Identifikační atributy				Taxační atributy				P.a.	Kvalitativní atributy				Poznámka		Pěstební opatření
								T/V	1-5	1-5	1-5	1-5			
Vegetační prvek (VP) -typ	Poř.č. složeného VP	Poř. č. stromu	Taxon (Rod-druh-vnitrodruhová jednotka)	Výška (m)	Šířka koruny (m)	Báze koruny (m)	Obvod kmene (cm)	Pěstební tvar	Vývojové stádium	Fyziologická vitalita	Biomech.vitalita celkem	Sadovnická hodnota			
S		1	Prunus avium	12	10	3	87	V	4	2	1	3 - 4	mírně proschlé větve	řez suchých větví	
S		2	Tilia cordata	15	6	3	130	V	4	2	2	3 - 4	poškozený kmen, praskliny, lišejník	řez suchých větví	
S		3	Corylus avellana	4	3	0	20, 10, 8	V	4	3	2	4 - 5	nálet, konkuruje taxonu č.2	řez	
S		4	Sambucus nigra	4	3	0	20, 10, 8	V	4	3	3	4 - 5	nálet, zlámané větve	řez	
S		5	Juglans regia	13	7	4	93	V	4	3	4	4 - 5	proschlé a polámané větve, špatná architektura koruny		
S		6	Crataegus monogyna	6	6	0,2	44	V	4	3	4	4 - 5	proschlé a polámané větve, špatná architektura koruny		
S		7	Juglans regia	13	7	4	88	V	4	2	4	4 - 5	proschlé a polámané větve, špatná architektura koruny, tlak.vídlíce		
S		8	Prunus avium	12	7	3	86	V	4	2	2	3			
S		9	Corylus avellana	9	8	0	40, 30, 20	V	4	2	4	4			
S		10	Tilia cordata	10	5	2	48	V	4	3	4	4	omezený růst, koruna 50%, proschlé větve	řez suchých větví	
S		11	Corylus avellana	6	6	0	30, 20, 10	V	4	2	3	4		výchovný řez	
S		12	Corylus avellana	5	5	0	30, 20, 10	V	4	2	3	4	vrůstá do zídky	výchovný řez	
S		13	Fraxinus excelsior	9	5	3	54	V	4	2	2	3			
S		14	Prunus domestica	6	6	1	36	V	4	3	4	4	špatná architektura koruny, proschlé větve		
S		15	Sambucus nigra	6	5	0	30, 40	V	4	3	4	4	konkuruje si s taxonem č.14		
S		16	Sambucus nigra	6	5	0	70, 30	V	4	3	4	4			
S		17	Thuja plicata	9	4	0	60	V	4	3	3	4 - 5	rez, špatná architektura koruny		
S		18	Thuja plicata	9	4	0	65, 35	V	4	3	3	4 - 5	rez, špatná architektura koruny		
S		19	Salix capraea	7	6	0,5	60	V	4	3	3	4 - 5	polámané větve, nálet		
S		20	Prunus cerasifera	8	7	0,5	60	V	4	3	2	3 - 4	starší, ale pěkná krycí dřevina		
S		21	Robinia pseudoacacia	10	6	4	57	V	4	2	2	3			
S		22	Sambucus nigra	5	5	0	45	V	4	2	3	5	nálet - roste z budovy, která se bude bourat	kácení	
S		23	Juglans regia	15	15	0,5	220	V	4 - 5	2	3	3	tlaková vídlíce, jinak krásný jedinec	bezpečnostní vazba	
S		24	Salix matsudana 'Tortuosa'	14	14	1,3	250	V	4 - 5	2	3	4	chybné větvení, výrůstky		
S		25	Salix capraea	10	6	1	57	V	2	1	4	3 - 4	omezený růst, těsná blízkost budovy k demolici	kácení	
S		26	Salix capraea	8	4	3	22	V	2	1	4	4 - 5	omezený růst, těsná blízkost budovy k demolici	kácení	
S		27	Salix capraea	8	4	2	20, 15	V	2	1	4	4 - 5	omezený růst, těsná blízkost budovy k demolici	kácení	
S		28	Crataegus monogyna	3	2	0,2	10	T	2	1	1	3 - 4	předzahrádka		
S		29	Salix erythroflexuosa	3	2	0,2	10, 7, 6	T	2	1	1	3 - 4	předzahrádka		

Název akce: Inventarizace dřevin - zahrada hospice na Svatém Kopečku													datum: 24.10.2022	
Identifikační atributy				Taxační atributy				P.a.	Kvalitativní atributy				Poznámka	Pěstební opatření
Vegetační prvek (VP) -typ	Poř.č. složeného VP	Poř. č. stromu	Taxon (Rod-druh-vnitrodruhová jednotka)	Výška (m)	Šířka koruny (m)	Báze koruny (m)	Obvod kmene (cm)	T/V	1-5	1-5	1-5	1-5		
								Pěstební tvar	Vývojové stádium	Fyziologická vitalita	Biomech.vitalita celkem	Šadovnická hodnota		
PSKS	SK1	1	<i>Corylus avellana</i>	7	7	0	35,20,10	V	4	2	3 - 4	3 - 4	popraskaná kůra	řez suchých větví
PSKS	SK1	2	<i>Corylus avellana</i>	7	7	0	35,20,20	V	4	2	3	3 - 4	nálet	
PSKS	SK1	3	<i>Robinia pseudacacia</i>	10	4	3	38	V	3	1	3	4	nálet	
PSKS	SK1	4	<i>Robinia pseudacacia</i>	9	4	4	32	V	3	1	3	4	nálet	
PSKS	SK1	5	<i>Robinia pseudacacia</i>	7	3	4	30	V	3	1	3	4	nálet	
PSKS	SK1	6	<i>Juglans regia</i>	7	3	4	10	V	3	1	3	4	nálet	
PSKS	SK1	7	<i>Robinia pseudacacia</i>	7	3	4	30	V	3	1	3	4	nálet	
PSKS	SK1	8	<i>Robinia pseudacacia</i>	7	3	3	10	V	3	1	3	4	nálet	

PSKS	SK2	1	<i>Robinia pseudacacia</i>	9	6	1,5	35, 30	V	3	2	3 - 4	4	popraskaná kůra	řez suchých větví
PSKS	SK2	2	<i>Prunus domestica</i>	8	5	1,3	37, 30	V	3	2 - 3	3 - 4	4	proschlé větve, lišejník	řez suchých větví
PSKS	SK2	3	<i>Prunus domestica</i>	8	2	1,3	30	V	3	2 - 3	3 - 4	4	proschlá koruna, špatná architektura koruny - konkurence	
PSKS	SK2	4	<i>Prunus domestica</i>	8	2	1,3	29	V	3	2 - 3	3 - 4	4	proschlá koruna, špatná architektura koruny - konkurence	
PSKS	SK2	5	<i>Prunus domestica</i>	8	2	2	25	V	3	2 - 3	3 - 4	4	proschlá koruna, špatná architektura koruny - konkurence	
PSKS	SK2	6	<i>Sambucus racemosa</i>	5	2	1	29	V	3	2 - 3	5	5	polámané větve, loupe se kůra, špatná architektura	
PSKS	SK2	7	<i>Sambucus racemosa</i>	5	3	0	30, 30	V	3	2 - 3	5	5	polámané větve, loupe se kůra, špatná architektura	
PSKS	SK2	8	<i>Corylus avellana</i>	8	8	0	50, 40, 20	V	25	2	4	4	proschlé větve	řez suchých větví
PSKS	SK2	9	<i>Juglans regia</i>	12	8	4	78	V	2	2	4	4	nahnutý, špatné větvení, plodí	řez suchých větví
PSKS	SK2	10	<i>Corylus avellana</i>	9	8	0	30, 14	V	2	2	3	3		

PSKS	SK3	1	<i>Corylus avellana</i>	7	6	0	30, 10	V	4	2	4	3 - 4	omezena v růstu	
PSKS	SK3	2	<i>Corylus avellana</i>	7	6	0	23, 15	V	4	2	4	3 - 4	omezena v růstu	
PSKS	SK3	3	<i>Tilia cordata</i>	9	7	0	38, 27	V	3	2	4	4	nálet, vícekmenné, špatné větvení, proschlá koruna	řez suchých větví
PSKS	SK3	4	<i>Corylus avellana</i>	4	3	0	15	V	4	5	5	5		

PSKS	SK4	1	<i>Crataegus monogyna</i>	6	5	1	33	V	4	3	5	4 - 5		
PSKS	SK4	2	<i>Crataegus monogyna</i>	4	3	1,5	20	V	4	3	5	4 - 5		
PSKS	SK4	3	<i>Malus sp.</i>	5	2,5	1,5	33	V	4	3	5	4 - 5		
PSKS	SK4	4	<i>Crataegus monogyna</i>	5	5	0,3	33, 30	V	4	3	5	5	konkurence pro taxon č.6	
PSKS	SK4	5	<i>Sambucus nigra</i>	4	4	0	40, 30, 20	V	4	3	4	4	proschlá, rozsáhle oloupaná kůra	
PSKS	SK4	6	<i>Juglans regia</i>	14	8	3	80	V	3	3	3	3		

Název akce: Inventarizace dřevin - zahrada hospicu na Svatém Kopečku													datum: 24.10.2022	
Identifikační atributy				Taxační atributy				P.a.	Kvalitativní atributy				Poznámka	Pěstební opatření
Vegetační prvek (VP) -typ	Poř.č. složeného VP	Poř. č. stromu	Taxon (Rod-druh-vnitrodruhová jednotka)	Výška (m)	Šířka koruny (m)	Báze koruny (m)	Obvod kmene (cm)	P.a. T/V	Kvalitativní atributy					
									1-5	1-5	1-5	1-5		
									Vývojové stádium					
									Fyziologická vitalita					
									Biomech.vitalita celkem					
									Sadovnická hodnota					
PSKS	SK5	1	Corylus avellana	10	4	0	44, 30	V	4	3	5	5	proschlé polámané větve, nerozvinutá koruna	
PSKS	SK5	2	Corylus avellana	10	8	0	57, 40	V	4	3	4	4 - 5	poškození kmene, oděrky, lišejník	výchovný řez
PSKS	SK5	3	Tilia cordata	14	10	1	65, 70	V	4	2	3 - 4	3 - 4	tlaková vidlice	bezpečnostní vazba

PSKS	SK6	1	Corylus avellana	8	6	0	30, 20, 10	V	4	2	3	3		
PSKS	SK6	2	Corylus avellana	5	5	0	15, 10, 5	V	3	2	4	4	konkurence - mírně proschlý, v zápoji však pěkný jedinec	
PSKS	SK6	3	Corylus avellana	5	4	0	20, 10	V	3	4	4	5	suchá, poničená zápojem	
PSKS	SK6	4	Corylus avellana	8	5	0	35, 20, 10	V	4	2	3	3		
PSKS	SK6	5	Corylus avellana	6	6	0	40, 30, 20	V	4	2	4	3 - 4	proschlé větve	výchovný řez
PSKS	SK6	6	Corylus avellana	6	5	0	40	V	4	2	4	4 - 5	konkurence - mírně proschlá koruna	řez

PSKS	SK7	1	Corylus avellana	8	8	0	40, 30, 20	V	4 - 5	3	4	4 - 5	chybné větvení, proschlé větve	
PSKS	SK7	2	Corylus avellana	8	8	0	55, 30, 20	V	4 - 5	3	4	4 - 5	chybné větvení, proschlé větve	
PSKS	SK7	3	Corylus avellana	4	2	0	40, 30, 20	V	4 - 5	5	4	5	1 kmen vyrůstající z pařezu	
PSKS	SK7	4	Corylus avellana	10	5	0	45, 30, 20	V	4 - 5	3	4	4 - 5	suché větve	řez
PSKS	SK7	5	Corylus avellana	10	6	0	40, 30, 20	V	4 - 5	3	4	4 - 5	konkurenční růst	
PSKS	SK7	6	Corylus avellana	10	4	0	40	V	4 - 5	3	4	4 - 5	konkurenční růst	

* Vzhledem k habitu vzrostlých keřů, které mají spíše charakter nižších stromů a výrazně ovlivňují architekturu místa, byly stromy a keře hodnoceny v rámci jedné skupiny

5.2. Inventarizace technických prvků

Venkovními plochami hospice se bohužel nikdo příliš nezabýval. Vznikaly podle nutnosti určité funkce. Terény se srovnaly při stavbě a vytvořily terasu, která je nejdůležitější částí venkovního prostoru, protože se na ní odehrává nezbytná činnost – parkování, příjezd sanitek a zásobovacích vozů, dovoz potřebných surovin pro přípravu jídel, místo pro nádoby na odpadky a jejich odvoz, zbytkové plochy zeleně prezentované trávnikem a drobnými výsadbami dřevin a trvalek. Západní plot navazující na objekt hospice má v sobě zakomponovanou bránu. Na další malé terase je umístěn generátor pro případ nouzového stavu. Před drobnými objekty určenými k demolici je terén mírně srovnaný, ale zbytek plochy zůstal tak, jak ho někdo zanechal v minulosti. Opuštěný nevyužitelný, ze kterého by měl radost možná biolog a ekolog.

Vegetační pokryv - v okolí příjezdové cesty a v bezprostřední blízkosti hospice je udržován pravidelně sečený trávnik. V místech, kde dochází ke svažování terénu, přechází trávnik v bylinný podrostový pokryv. V několika oblastech podrostu byla evidována invazivní křídlatka (*Reynoutria japonica*).

Zpevněné plochy a zídky - hlavní zpevněná plocha – tj. příjezdová cesta s přílehlou parkovací plochou je pojezdána betonovou zámkovou dlažbou Best beton. Na rozsáhlou zpevněnou plochu, směrem k vedlejšímu vstupu je přimknuta štěrková plocha. Beton - V řešeném území se vyskytují dvě betonové plochy coby pozůstatky zaniklých stavebních objektů.

Generátor - na pohledové ose mezi hlavním a vedlejším vstupem je umístěn objekt generátoru elektřiny.

Zdroje vody - na ploše zahrady se vyskytují dvě studny. Studna, která stojí v samotném centru zahrady, má čtvercový betonový půdorys. Studna v jihovýchodním cípu pozemku má tvar kruhu - je rovněž pojezdána v betonu a ohraničena kamenným lemem. V jihozápadním cípu je umístěn objekt šachty.

Oplocení - zahrada je po všech stranách obehnaná cihlovou zdí náležící olomouckému arcibiskupství. Jižní část stěny je přetížena velkým objemem zeminy, který by mohl narušit její statiku. Tuto situaci je nezbytné řešit v dalších stupních dokumentace.

Vstupy do území - Hlavní vstup / vjezd do území se nachází v severovýchodní části zahrady. Je pojezdán kovovou bránou na dálkové ovládání. Tato kovová brána se je včleněna mezi objekt hospice a bývalé trafiky. Vstup do území je umístěn na ulici Dvorského, na hlavní trase vedoucí k bazilice Navštívení Panny Marie. Další v současnosti nevyužívaný vstup do území je umístěn v severozápadní části zahrady a poskytuje možnost průchodu přímo k hlavnímu průčelí baziliky.

Mobiliář - V blízkosti štěrkové plochy stojí kontejnery hospice. V řešeném území se nenachází žádné zobytnující prvky – lavičky, koše, stojany na kola atd.

Inženýrské sítě - jsou ve fázi zjišťování.



VÝKRES :

INVENTARIZACE TECHNICKÝCH PRVKŮ

OBJEDNATEL :
 PROJEKTANT :
 ZPRACOVATEL :
 NÁZEV AKCE :
 ČÁST :
 STUPEŇ PD :
 MÍSTO STAVBY :
 DATUM :

HOSPIC SVATÝ KOPEČEK
 GERTEN, S.R.O. - ING. PETR MIČOLA
 ING. PETR MIČOLA, ING. MARTINA OŠTÁDALOVÁ
 STUDIE ZAHRADY HOSPICE NA SVATÉM KOPEČKU
 INVENTARIZACE TECHNICKÝCH PRVKŮ
STUDIE
 SVATÝ KOPEČEK
 25. 10. 2022



Parkoviště, štěrková plocha, zadní východ



Betonové relikty



Generátor elektřiny



Kruhová studna



Studna v centrální části pozemku

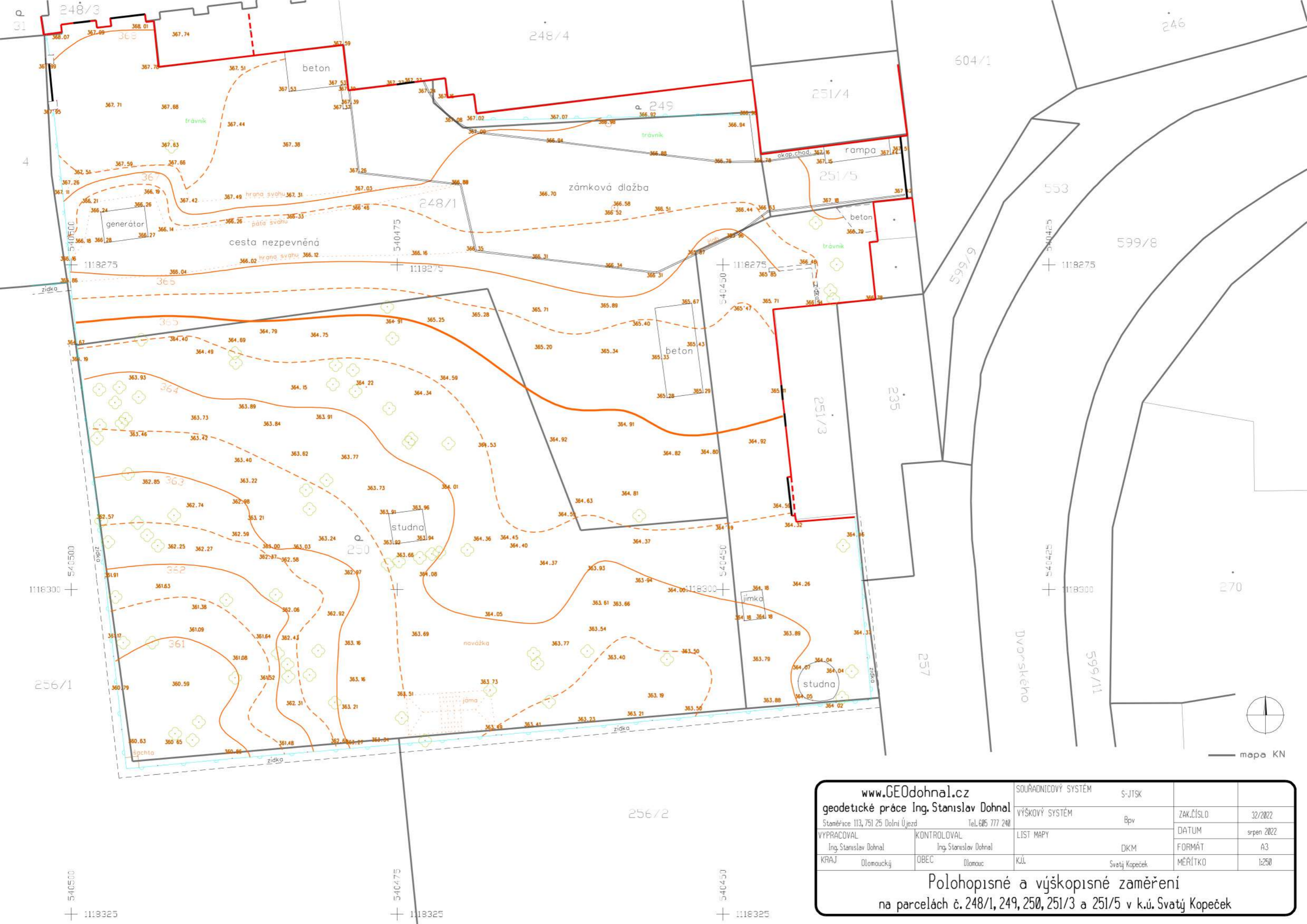


Šachta

Fotofokumentace

zpracovali : Ing. Petr Mičola, Ing. Martina Ošřádalová

ateliér babíčková 1123/6, olomouc - hodolany, 779 00, tel: 602 543 584, email: info@gerten.cz



www.GEOdohnal.cz		SOUŘADNICOVÝ SYSTÉM		S-JTSK	
geodetické práce Ing. Stanislav Dohnal		VÝŠKOVÝ SYSTÉM		Bpv	
Staměrice 113, 751 25 Dolní Újezd		LIST MAPY		ZAK.ČÍSLO	
Tel. 605 777 240		DKM		32/2022	
VYPRACOVAL	KONTROLOVAL	K.Ú.		DATUM	
Ing. Stanislav Dohnal	Ing. Stanislav Dohnal	Svatý Kopeček		srpen 2022	
KRAJ	OBEC	MĚŘÍTKO		FORMÁT	
Olomoucký	Olomouc	1:250		A3	

Polohopisné a výškopisné zaměření
na parcelách č. 248/1, 249, 250, 251/3 a 251/5 v k.ú. Svatý Kopeček



B_ NÁVRHOVÁ ČÁST

2. Principy konceptu

funkčnost :

- bezbariérovost, zahrada pro všechny, snadná průchodnost zkrze zahradu
- správná volba materiálů cestní sítě a zastavení
- vytvoření prostupného okruhu
- snadná manipulace s lůžkem jak pro zaměstnance hospice, tak pro návštěvy
- možnost volby - intimní prostor / společenský prostor, na slunci / v korunách stromů

estetika:

- celá zahrada vždy pokvete
- působení na smysly člověka - rostliny, voda, architektura
- netvořit pouze funkční prostor, ale dbát na to, jak se tu bude člověk cítit - tvořit pozitivní emoce - obklopit člověka krásou
- výsadby ve vertikálním směru, vyvýšené záhony - dohled a dotek z lůžka

3. Filozofie

Jednou jsem byl přizván k obhajobám diplomových prací na fakultu architektury VÚT Brno. Potkal jsem se tady s prací, která se zabývala domem s pečovatelskou službou. Domov pro seniory byl navržen podle posledních estetických a technických zásad, ale měl z mého pohledu jeden nedostatek, který mě překvapil. Neměl žádnou zahradu a také atrium bylo prakticky bez stromů. Mám na to hlubokou vzpomínku, která ve mně visí jako velké memento. Kdo ze starých lidí by mohl žít úplně bez zeleně? Když jsme byli oslovení ke spolupráci na zahradě v hospici na Svatém Kopečku, znovu mi tento zážitek vytanul na mysli. Dneska píšu úvahu, úvod a filozofii k práci, kterou jsme téměř dokončili. Zatím je to jen studie, ale věřím, že přijdou další kroky, kde zahrada rozhodně chybět nebude. Nakonec se, možná po strastiplné cestě, zjeví v plné kráse. Základní filozofií je tedy potřeba kontaktu s přírodou, která se v průběhu života mění. V dětství je to rodinný kruh. V mládí hledání sama sebe, ideálů a partnera. V pozdějším věku jsou to starosti, rodina, kariéra. Člověk stále stoupá životem a získává větší nadhled, který jej neomylně vede zpátky k tomu nejdůležitějšímu. Život je pouť k místu, které velkou část života nevidíme, nevíme, co to vlastně je, ale nakonec se nám to zjeví. Jsou tady tři oblasti, které ovlivňují náš názor na estetické a funkční uspořádání zahrady a přiléhajících ploch.

PŘÍRODA a BŮH. Příroda má obrovský a nenahraditelný význam pro psychické zdraví člověka. On si to v běžném životě neuvědomuje, všechno má převrstveno běžnými praktickými starostmi, ale v pozdějším věku, a hlavně pak když odchází z tohoto světa, začne všechno vnímat jinak a obrací se nejvíc k přírodě a bohu.

ZAHRADA hospice má přinést člověku radost na jeho poslední cestě. Zbavit ho strachu z neodvratného konce. Zahrada je spojnicí mezi všedním životem a hospicem. Nabídne návštěvníkovi jiný úhel pohledu.

ZROZENÍ a SMRT. Zrození radostně vítáme a smrt vidět nechceme. Neměli bychom před smrtí zavírat oči, je součástí našeho života. Každý z nás by měl hledat svůj vztah ke smrti ještě dříve, než začne umírat.

ZAHRADA hospice má přinést člověku radost na jeho poslední cestě. Zbavit ho strachu z neodvratného konce. Zahrada je spojnicí mezi všedním životem a hospicem. Nabídne návštěvníkovi jiný úhel pohledu.



PŘÍRODA má obrovský význam pro psychické zdraví člověka. On si to v běžném životě neuvědomuje, ale když odchází z tohoto světa, obrací se nejvíc k přírodě a bohu.

ZROZENÍ a SMRT

Zrození radostně vítáme a smrt vidět nechceme. Neměli bychom před smrtí zavírat oči, je součástí našeho života. Každý z nás by měl hledat svůj vztah ke smrti ještě dříve, než začne umírat.

ZAHRADA hospice má přinést člověku radost. Zbavit ho strachu z neodvratného konce. Zahrada je spojnicí mezi všedním životem a hospicem. Nabídne návštěvníkovi jiný úhel pohledu.

4. Inspirace - Maggie Keswick Jencks

Maggie Keswick Jencks byla umělkyně, spisovatelka, krajinářská architektka.

Když jí bylo 47 let, byla jí diagnostikovaná rakovina. O pět let později, v roce 1993 jí oznámili, že jí zbývá pouze pár měsíců života. Po oznámení této zprávy byla společně s jejím manželem přesunuta do tmavé chodby bez oken, kde měla tuto informaci zpracovat. Když na tomto místě seděli, uvědomili si, jak je důležité lepší prostředí pro lidi, kteří se musí s touto nemocí potýkat. Právě zde se zrodila myšlenka vzniku krásných a přívětivých prostor pro onkologicky nemocné pacienty. Jencks vrdila, že kvalitní architektura má obrovský dar povzbudit lidi a vyjímečná architektura působí na smysly člověka, podněcuje jeho zvědavost a představivost, která je základem pocitu, že je naživu. Centra jsou proto plná barev, zajímavých materiálů, rostlin a dalších inovativních prvků.

Je nositelkou myšlenky vybudování inovativních, architektonicky zajímavých center pro onkologicky nemocné pacienty, aby „neztatili radost ze života strachem z umírání“.

Zemřela krátce před otevřením prvního centra v roce 1995. První centra vznikla ve Velké Británii a odtud se rozšířila do celého světa. V současnosti funguje celkem 29 center a plánují se další. Jsou navržena špičkovými architekty - Zahou Hadid, Frankem Gehrym a dalšími významnými osobnostmi svého oboru.



„Above all what matters is not to lose the joy of living in the fear of dying.“

5. Popis koncepce zahrady Hospice na Svatém Kopečku

5.2. Rozdělení funkčních celků z hlediska provozu / funkce:

Terasa objektu

Je to nejbližší venkovní plocha v přímém napojení na část pokojů a taky samostatná kapitola návrhu. Terasa je směrem k jihu a v létě zde bývá až nepříjemné vedro. Přesto je to nádherná plocha s výhledem do zahrady hospice, Prečanovy zahrady v sousedství a také dolů do krajiny okolí Olomouce. Protože je v prvním sledu, je v přímém napojení na život uvnitř hospice, je to významná plocha, která čeká na zvelebení. Podstata úkolu je pro stavebního architekta s návazností na technologie zeleně střech a fasád. Možná by se dalo přemýšlet o zimní zahradě, ale to je už jiná kapitola.

Komunikační a zásobovací zóna

Je to pás podél objektu. Jsou zde soustředěny všechny potřebné praktické funkce spojené s provozem hospice. Především zásobování a odvoz komunálního nebo jiného specifického odpadu. Samozřejmě parkování, bez kterého bychom si neuměli představit zabezpečení provozu podobného zařízení.

Spojnice mezi hospicem a zahradou

V nižší úrovni od prostoru pro zásobování se nachází rovněž komunikační linie pro pěší, klienty, spojnice mezi hospicem a samotnou zahradou. Tato spojnice je přísně oddělena od výše popsané technické zóny, aby poskytla návštěvníkům v maximální možné míře ničím nerušený klid.

Tady může být také počátek cesty na Návří Jana Pavla II. a k Bazilice navštívení Panny Marie. Jenom drobná poznámka k cestě do baziliky. Pro mnoho klientů hospice je tato cesta důležitá, ale je, obrazně řečeno, složitější než vystoupat na Mount Everest. Trasa pro pojízdně křeslo nebo nedej bože lůžko je dlouhá a strastiplná, přesto se do chrámu chtějí dostat. Je to velká výzva pro architekta, jak toto místo zpřístupnit...

Kulturně společenská zóna

Tato plocha je centrem, spojnicí vnitřního světa hospice a vnějšího běžného života. Podstatou je objekt kavárny a zpevněná terasa. Mají své specifické funkce, které jsou dynamické a mohou se neustále vyvíjet. Kavárna je souborem možností odehrávajících se uvnitř – galerie, společenský večer, kulturní představení, přednášková činnost, workshop. Terasa pak může obsahovat funkce pobytové, společenské, kulturní, případně obchodní v podobě specificky zaměřeného jarmarku. Tady se meze fantazii nekladou.

Parková zóna

Tady je potřeba zmínit specifický komunikační okruh, který nabízí pobyt v klidu nebo prostředí rušnějším, v kontaktu s blízkými, stromy, keři, květinami, vodou, oblohou, sluncem. Je to nejdůležitější zóna, od které se očekává spojení s přírodou, Bohem, sebou samým, a především s tím nejdůležitějším co člověk v těchto chvílích potřebuje nejvíce – s přírodou. Z přírody jsme vzešli a k ní se zase vracíme. Prach jsi a v prach se obrátíš. Linie je cestou možných zastavení s „Rajskou zahradou“ na samém konci. Jenže toto místo není chápáno jako konec, je zastavením a život pokračuje dál.

Park by měl obklopovat všechno, chodníky, plochy, lidi. Je nejdůležitější funkcí, která sebou ponese krásu zeleně. Rostliny by měly člověka provázet na každém kroku, měly by kvést a vonět, měly by uklidňovat svým tvarem a barvou, vytvářet příznivé klima, působit na člověka v každém ročním období. Jaro, léto více v přímém kontaktu. Podzim a zima pohledem z terasy nebo při krátké návštěvě.

5.3. Zahrada jako analogie na pouť krajinou

Jak bylo uvedeno výše, v analytické části, původním posláním budovy hospice bylo poskytnutí přístřeší poutníkům na jejich dlouhé cestě. Záměr zůstal stejný, změnila se jen forma. Toto místo slouží stále jako útočiště pro poutníky, kteří směřují do neznáma. Jejich poslední cesta by měla být podobná jako cesta poutníka putujícího krajinou – měla by být protkána krásnými okamžiky, stimulovat smysly a vytvářet pozitivní emoce. Podobně jako na pouti dojde na chvíli, kdy musí být člověk sám se sebou, přemítá nad životem, nebo jen pozoruje svět kolem a jednoduše je v přítomném okamžiku. Stejně tak dochází k okamžikům, kdy je doprovázen lidmi, ať už svými blízkými, tak nově přichozími. Důležité je, že se může rozhodnout, zda chce být ve společnosti lidí anebo jen sám pozorovat koruny stromů a nebe nad nimi. Důležité je, že má člověk možnost volby, je pánem situace – právě takovou možnost mu poskytuje nově navržená zahrada.

Konceptem návrhu je vytvoření unikátních zastavení, která jsou propojena pohodlnou okružní cestou. Každé zastavení probouzí jiné emoce, poskytuje odlišný zážitek. Cesta se stane zhmotnělou analogií na pomyslnou pouť, na které poutník pozoruje postupnou proměnu krajiny, poznává nová místa, prožívá odlišnost míst, setkává se s lidmi nebo rozjímá o samotě. Na pouti doputuje na místo na výsluní, nebo pod koruny stromů, dotkne se vody, přivoní k rozkvetlým růžím, poslechne si zpěv ptáků anebo smích dětí hrajících si opodál. Nalezne soukromí i společnost. Rozdílnost míst je výrazně dotvářena vegetací, která je pro každé zastavení specifická. Aby však zahrada působila harmonicky, budou tato místa propojena několika druhy rostlin, které se projeví po celé ploše zahrady.

Jednotlivá zastavení na cestě:

Terasa

Terasa je hlavní nástupní plochou do zahrady, je to místo dostupné pro všechny bez rozdílu, místo výhledu do zahrady a jejího okolí. Je to místo možného prvního setkání s přírodou. Z tohoto důvodu je kultivace samotné terasy nesporným a hlavním bodem návrhu. Plocha terasy je pojednána dřevěnou palubou, nad kterou se rozprostírají stínící plachty. Vzhledem k orientaci terasy na jih je stínění nezbytné.

Zde se člověk setkává s přírodou v celé její kráse a může jí být okouzlen. Jsou zde navrženy nižší vícekmenné stromy, které pokvetou brzy z jara společně s dalšími jarními efeméry. Vícekmenný habitus dodává jedinci na takto exponovaném místě stabilitu. Charakter dřevin je přirozený, blíží se námi důvěrně známé přírodě. Stromy současně poskytují mírné přístínění v letních měsících.

Podrost dřevin rovněž evokuje přírodu v její přirozené formě. Někomu možná připomene rozkvetlou louku, někomu divoký květinový záhon na babiččině zahradě nebo trvalky a traviny v Rudolfově aleji. Záměr je jasný - terasu bohatě osázet tak, aby stále kvetla, ale zároveň působila příznivě rovněž v průběhu zimních měsíců. Záhon nabízí pastvu pro oči – rozličné barvy, vůně, struktury, textury.

Na terase je navržen první vodní prvek na pouti zahradou – vodní zrcadlo, klidná hladina, od které se odráží nebe a které láká ptactvo k ovlažení. Voda vnáší do zahrady další rozměr, díky ní bude možné na terase pozorovat nejen floru, ale i faunu.

Terasa se stane dostupným místem pro každého, kdo bude chtít být v přírodě. Rozšířením její plochy nabídne návštěvám relativní soukromí. Zároveň vznikne vysoce kultivovaný prostor pro pořádání menších akcí v hospici.

Rozárium

Spojnicí mezi budovou hospice a zahrady jako takové je tento strategický bod, střední terasa, rozárium. Místo se nachází přímo pod navrhovaným výtahem, takže je podobně jako terasa velmi dobře dostupné pro klienty na vozíku či na lůžku s doprovodem zdravotního personálu nebo příbuzných. Prostor je vymezen květinovými záhony, které lemují dřevěnou palubu, nad kterou se rozprostírají stínící plachty.

Podobně jako horní terasa toto místo bohatě pokvete. Rostliny však mají odlišný charakter – připomínají bujné květinové záhony z klasických anglických zahrad, kterým dominují rozličné druhy růží doprovázené o bohatě kvetoucí bylinné patro. Samotné růže se zde projevují v několika formách – sadové, keřovité, plazivé, pnoucí, čajové, anglické. Tento bujný porost je patrovitý a hlavní prioritou je, aby rostliny dosahovaly výšky očí pacienta na lůžku. Růže zároveň nádherně voní a jelikož remontují, tak kvetou prakticky celé léto až do prvních mrazů. V bylinném podrostu budou uplatněny druhy jako šalvěj, kontryhel, čistic, levandule a další druhy bylin a okrasných travin. Záhon je samozřejmě navržen tak, aby byl krásný v průběhu celého roku, respektive vegetačního období.

Zastavení v samotné zahradě:

Pramen

Ve sklepě hospice je ukryta průzračná studánka. Voda, která do ní přitéká putuje od kopule baziliky Navštívení panny Marie, přes skálu, která je v podloží, až k budově samotného hospice. Tato voda, která se dotkla baziliky nebude pouze ponechána ve sklepě, bude poslána dál do zahrady, do míst, kde se jí bude moci návštěvník dotknout. K tomu dojde právě na zastavení nazvaném „Pramen“. Voda ze studánky bude stékat po umělecky zpracovaném reliéfu do mělké mísy a z ní pokračovat dále ke kořenům stromu.

Stěna bude z betonu či kamene a bude pojednána reliéfem vyprávějícím příběh a společně s pramenem vytvoří vertikálu spojující nebe se zemí.

Na stěně navrhne sochař plastické struktury, kterých se návštěvník může dotknout, může je pohládit. Zeď tedy se stává zároveň tzv. „feeling wall“, která je schopna vyprávět příběh také lidem se špatným zrakem nebo zcela nevidomým. Jedním z možných námětů je příběh, který podle bible vypráví otec Hyacint...

...Celá pospolitost synů Izraele táhla z pouště Sínu od stanoviště ke stanovišti podle Hospodino-va rozkazu. Utábořili se v Refidimu, ale lid neměl vodu k pití. Tu se lid dostal do sváru s Mojžíšem a naléhali: „Dejte nám vodu, chceme pít!“ Mojžíš se jich zeptal: „Proč se se mnou přete? Proč pokoušíte Hospodina?“ Lid tam žíznil po vodě a reptal proti Mojžíšovi. Vyčítali: „Proto jsi nás vyvedl z Egypta, abys nás, naše syny a stáda umožnil žít?“ Mojžíš úpěl k Hospodinu: „Jak se mám vůči tomuto lidu zachovat? Taktak že mě neukamenují.“ Hospodin Mojžíšovi řekl: „Vyjdi před lid. Vezmi s sebou některé z izraelských starších. Také hůl, kterou jsi udeřil do Nilu, si vezmi do ruky a jdi. Já tam budu stát před tebou na skále na Chorébu. Udeříš do skály a vyjde z ní voda, aby lid mohl pít.“ Mojžíš to udělal před očima izraelských starších. To místo pojmenoval Massa a Meriba (to je Pokušení a Svár) podle sváru Izraelců a proto, že pokoušeli Hospodina pochybováním: „Je mezi námi Hospodin, nebo není?“

Dle otce Hyacinta je pro mnoho klientů, ale i rodinných příslušníků hospic místem rekapitulace. „Proč jsem neudělal to či ono, proč jsem se nechal „vyvést“ do tohoto jednání...“ Místem, kde se často stává, že lidé žízňají...A jak zareagovat jinak než pramenem, nečekaným, ale reálným.

Střed lesa

Vzhledem k lokalizaci řešeného území na jižním svahu je kompletně celá plocha zahrady hospice ponořena do slunečních paprsků. Je samozřejmě velmi žádoucí ponechat některé plochy na přímém slunečním světle a přílišně je neosazovat, aby návštěvník načerpal v chladných jarních a podzimních měsících přímé sluneční paprsky. V létě však vyhledává úplný opak – oázu obklopenou vzrostlými korunami stromů, oplývající bujnou zelení, vodní hladinou a příjemným stínem.

Dle filozofky Anny Hogenové má řečtina stejný výraz pro les jako pro lůno maminky. V lidech je ukryta touha trávit čas pod korunami stromů. Tím, že jdou do lesa se vrací domů, k „mamince“.

Právě tyto hodnoty jsou obsaženy ve „středu lesa“ – místě položeném v samém srdci zahrady, místě bohatě osázeném vzrostlými stromy a keři. Ve středu lesa je hlavním motivem mohutný strom rostoucí z vyvýšeného záhonu ve tvaru listu. Obdobný tvar se v menším provedení projevuje rovněž v podobě vodních prvků, „studánek“, umístěných po obou stranách záhonu. Vodní hladina je klidná, místy může probublávat a vytvářet příjemný zvuk. Tyto prvky jsou usazeny v dlažbě zjemňující cestní síť pojednanou v betonu.

Toto „privátní náměstí“, „místo úkrytu“, „oáza klidu“ je obklopeno zejména rostlinami zajímavými listem (*Dryopteris filix-mas*, *Hosta sieboldiana*, *Carex moorowii*, *Hydrangea* a další). Jmenované druhy rostlin jsou doplněny o trvalky a keře s bílými květy. Místo je dále lemováno Rhododendrony, které poskytují nejen soukromí, ale oplývají v brzkém létě krásnými květy. Dopomáhají vytvářet atmosféru klidu a soukromí.

Místo setkávání

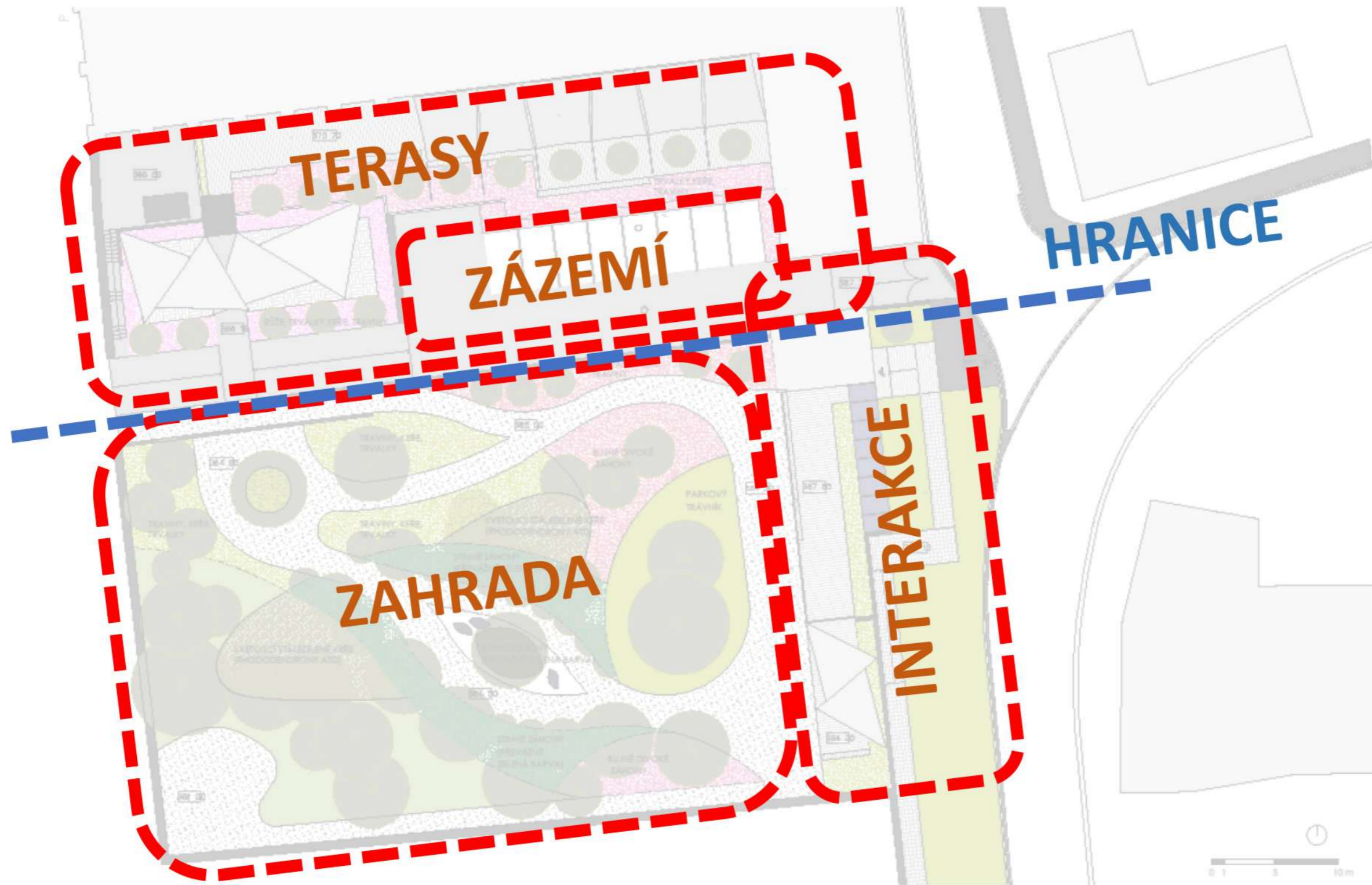
Vrcholným zážitkem na trase poutníka je místo setkávání. Klient putoval po zahradě s ošetřovatelkou, rodinou, nebo jinými lidmi, které zná. Na konci trasy potkává další známé – přátele z hospice, jeho pracovníky a další nové tváře. Pokud se shledá s dalšími lidmi – ať už známými či lidmi, které předtím dosud nepoznal, stane se tak na krásném místě. Ústředním motivem je vzrostlý ořech, kolem kterého se rozprostírá volná plocha trávníku, která vybízí k tomu,

aby se po ní člověk prošel nebo si na ni dal deku a poobědval s těmi, které má rád. Další vrstvou vegetace za rozlehlou plochou trávníku je bujný záhon, za kterým jsou dále stromy a keře. Při palubě z jižní strany kavárny je navržen divoký květinový záhon.

Na tomto místě není člověk sám. Může si vyslechnout příběhy lidí, povědět, co má sám na srdci, nebo jen pozorovat okolní pohyb, poslouchat smích dětí, soukromý koncert, autorské čtení, zahrát si karty či absolvovat jiný program, který toto místo nabízí. Obrovskou výhodou navržené kavárny není pouze její vysoce kvalitní architektonické provedení, ale rovněž její variabilita. Budova poskytuje možnost veřejného i soukromého provozu. Hospic se rozhodne, zda do svého světa pustí svět okolní anebo bude vytvářet program čistě s klienty a pracovníky hospice.

Tajemství

Přímo z malého pobytového náměstí při kavárně vede kamsi do neznáma úzká kamenná pěšinka. Nepůsobí velmi pohodlně, avšak láká svou tajuplností. Návštěvník nedohlédne, co se na jejím konci skrývá, toto tajemství je určeno návštěvníkům, kteří jsou zvědaví a nevyhledávají výhradně pohodlí. Jsou to děti. Na konci této cestičky najdou poklad – tajemství ukryté v korunách stromů. Najdou zde úkryt stvořený člověkem, který je možné prolézt ze všech stran, je možné se v něm zastavit, zamyslet a vyřešit připravený hlavolam. Terénní modelace nahrává umístění skluzavky, která vnese do dětského světa dynamiku a vytvoří malý dětský okruh. Další přírodních skrýší zde naleznou spousty – k tomu jim poslouží keře a vícekmenné dřeviny. Hračkami jim budou větve, které budou moci přenášet a vytvářet si další skrýše. Toto místo díky tomu bude neustále měnit svou tvář, bude tvořeno dětmi.





Situace - zastavení

zpracovali : Ing. Petr Mičola, Ing. Martina Ošřádalová

ateliér babičkova 1123/6, olomouc - hodolany, 779 00, tel: 602 543 584, email: info@gerten.cz



LEGENDA:

Strom	Chodník - česaný beton
Trávník	Kamenná cesta
Trvalkový záhon - "Louka"	Kamenná dlažba
Trvalkový záhon - "Rozárium"	Dřevěná paluba
Trvalkový záhon - "Mezi travinami"	Vodní prvek
Trvalkový záhon - "Zelenobílý lesní"	Zed
Stálezelené kvetoucí keře	
Původní podrost	

VÝKRES : SITUACE

OBJEDNATEL :	HOSPIC SVATÝ KOPEČEK
PROJEKTANT :	GERTEN, S.R.O. - ING. PETR MIČOLA
ZPRACOVATEL :	ING. PETR MIČOLA, ING. MARTINA OŠTÁDALOVÁ
NÁZEV AKCE :	STUDIE ZAHRADY HOSPICE NA SVATÉM KOPEČKU
ČÁST :	CELKOVÁ SITUACE
STUPEŇ PD :	STUDIE
MÍSTO STAVBY :	SVATÝ KOPEČEK
DATUM :	24 3 2023

1:250



VÝKRES :

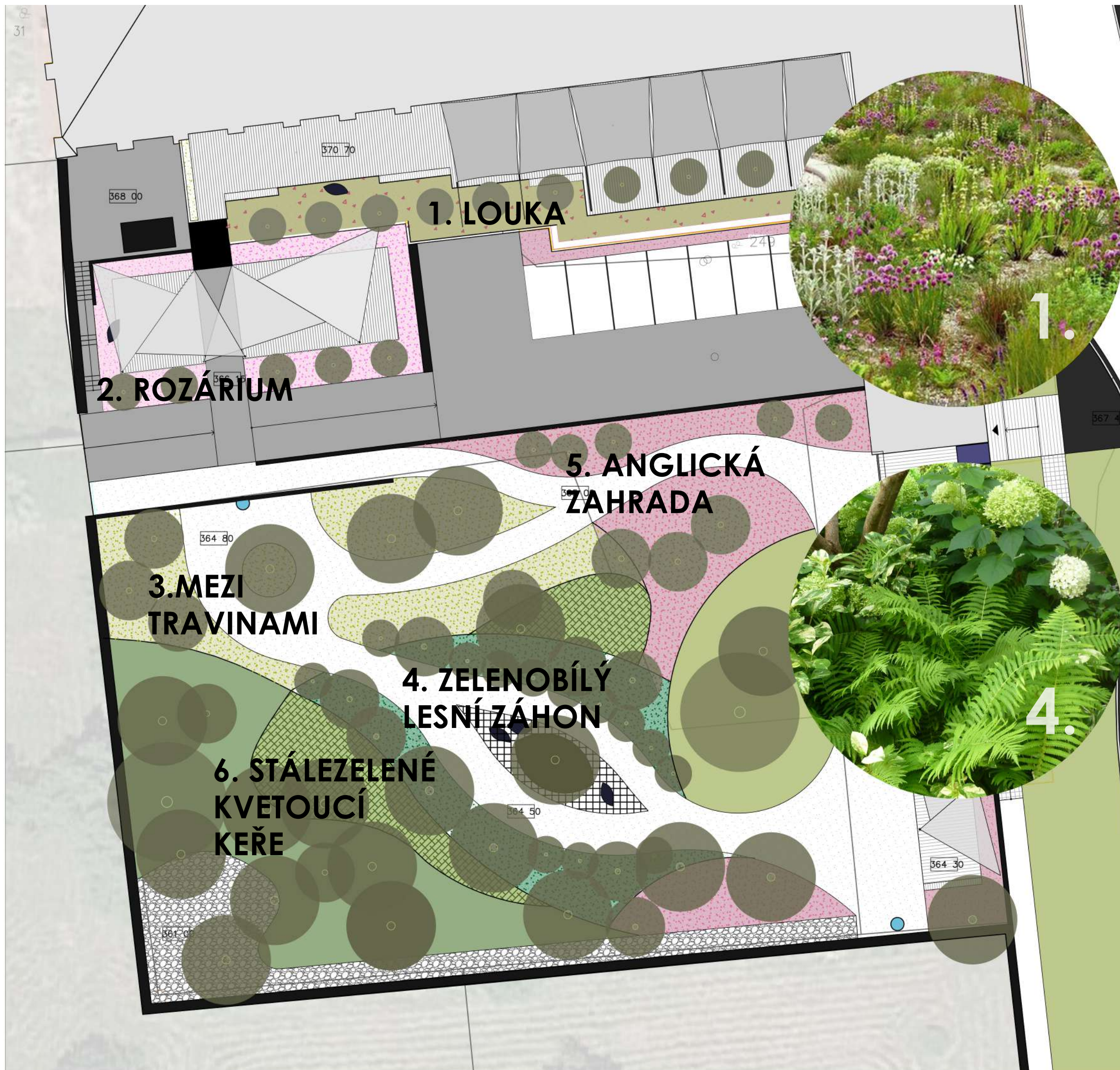
SITUACE - VODNÍ PRVKY

OBJEDNATEL :
 PROJEKTANT :
 ZPRACOVATEL :
 NÁZEV AKCE :
 ČÁST :
 STUPEŇ PD :
 MÍSTO STAVBY :
 DATUM :

HOSPIC SVATÝ KOPEČEK
 GERTEN, S.R.O. - ING. PETR MIČOLA
 ING. PETR MIČOLA, ING. MARTINA OŠTÁDALOVÁ
STUDIE ZAHRADY HOSPICE NA SVATÉM KOPEČKU
 CELKOVÁ SITUACE
STUDIE
 SVATÝ KOPEČEK
 24 3 2023



1:250



VÝKRES :

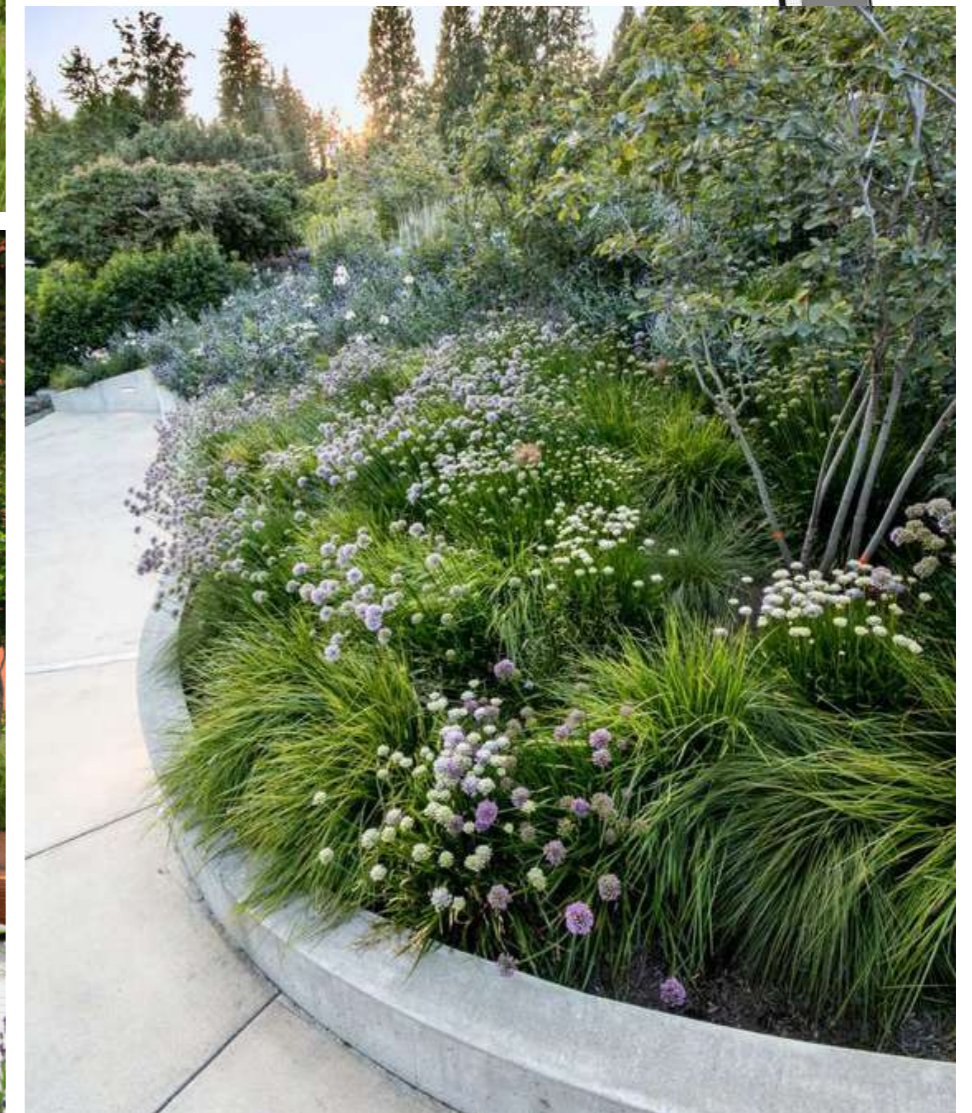
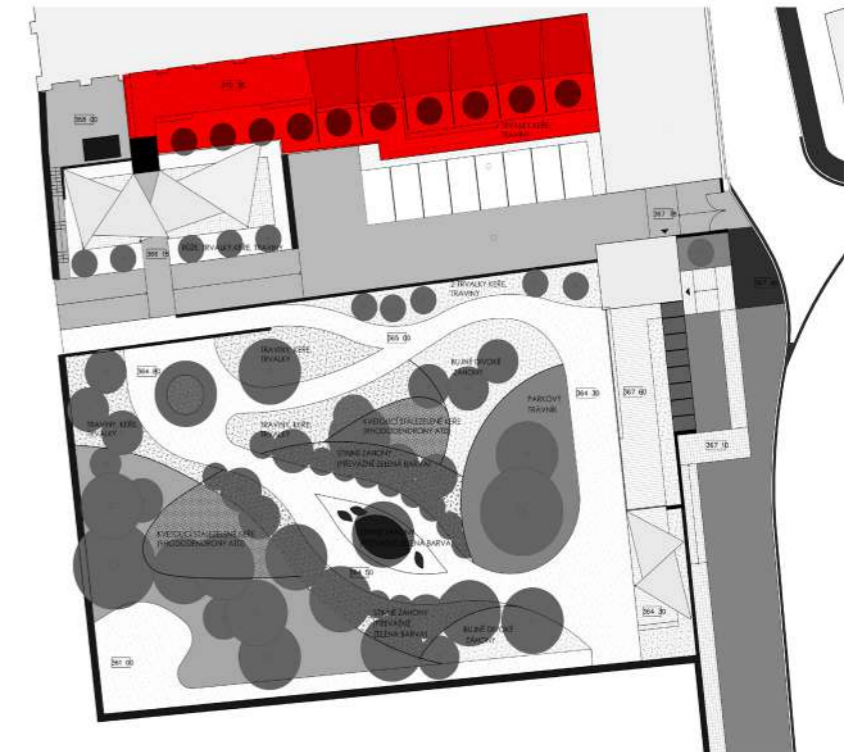
SITUACE - CHARAKTER VÝSADEB

OBJEDNATEL :
 PROJEKTANT :
 ZPRACOVATEL :
 NÁZEV AKCE :
 ČÁST :
 STUPEŇ PD :
 MÍSTO STAVBY :
 DATUM :

HOSPIC SVATÝ KOPEČEK
 GERTEN, S.R.O. - ING. PETR MIČOLA
 ING. PETR MIČOLA, ING. MARTINA OŠTÁDALOVÁ
 STUDIE ZAHRADY HOSPICE NA SVATÉM KOPEČKU
 CELKOVÁ SITUACE
STUDIE
 SVATÝ KOPEČEK
 24 3 2023



1:250



TERASA - Inspirace

zpracovali : Ing. Petr Mičola, Ing. Martina Ošťádalová

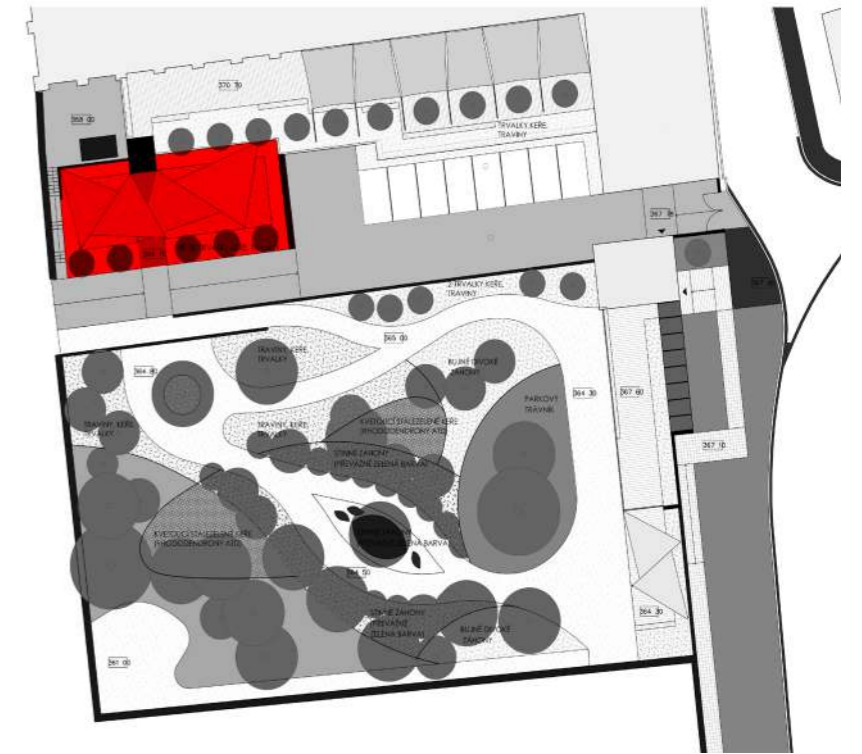
ateliér babičkova 1123/6, olomouc - hodolany, 779 00, tel: 602 543 584, email: info@gerten.cz



TERASA - Vizualizace

zpracovali : Ing. Petr Mičola, Ing. Martina Ošťádalová

ateliér babíčkova 1123/6, olomouc - hodolany, 779 00, tel: 602 543 584, email: info@gerten.cz



ROZÁRIUM - Inspirace

zpracovali : Ing. Petr Mičola, Ing. Martina Ošfádalová

ateliér babíčková 1123/6, olomouc - hodolany, 779 00, tel: 602 543 584, email: info@gerten.cz



ROZÁRIUM - Vizualizace

zpracovali : Ing. Petr Mičola, Ing. Martina Ošťádalová

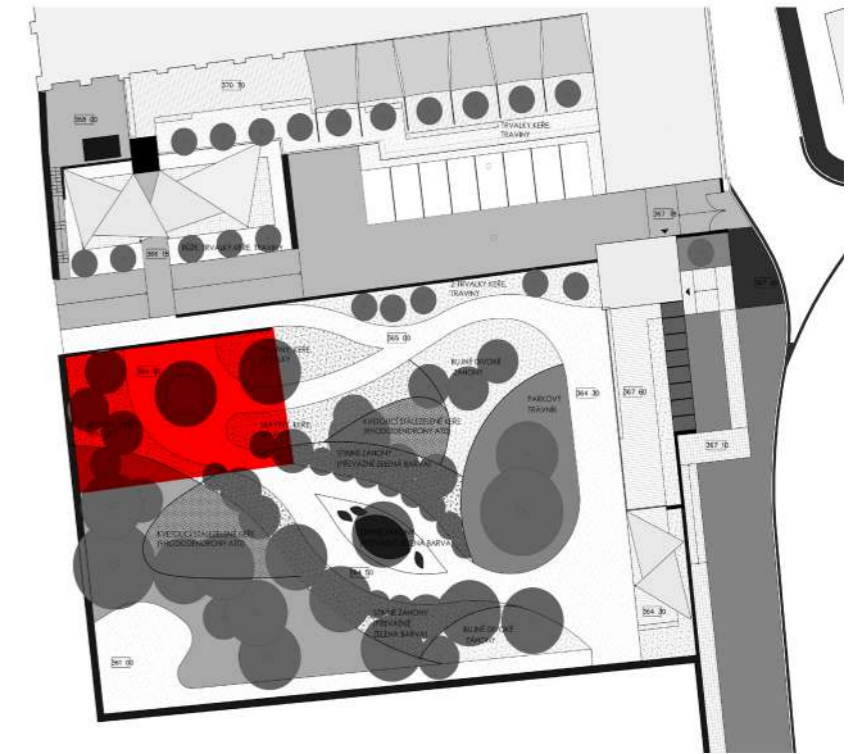
ateliér babíčkova 1123/6, olomouc - hodolany, 779 00, tel: 602 543 584, email: info@gerten.cz



ROZÁRIUM - Vizualizace

zpracovali : Ing. Petr Mičola, Ing. Martina Ošřádalová

ateliér babíčkova 1123/6, olomouc - hodolany, 779 00, tel: 602 543 584, email: info@gerten.cz



PRAMEN - Inspirace

zpracovali : Ing. Petr Mičola, Ing. Martina Ošfádalová

ateliér babíčkova 1123/6, olomouc - hodolany, 779 00, tel: 602 543 584, email: info@gerten.cz



PRAMEN - Vizualizace

zpracovali : Ing. Petr Mičola, Ing. Martina Ošťádalová

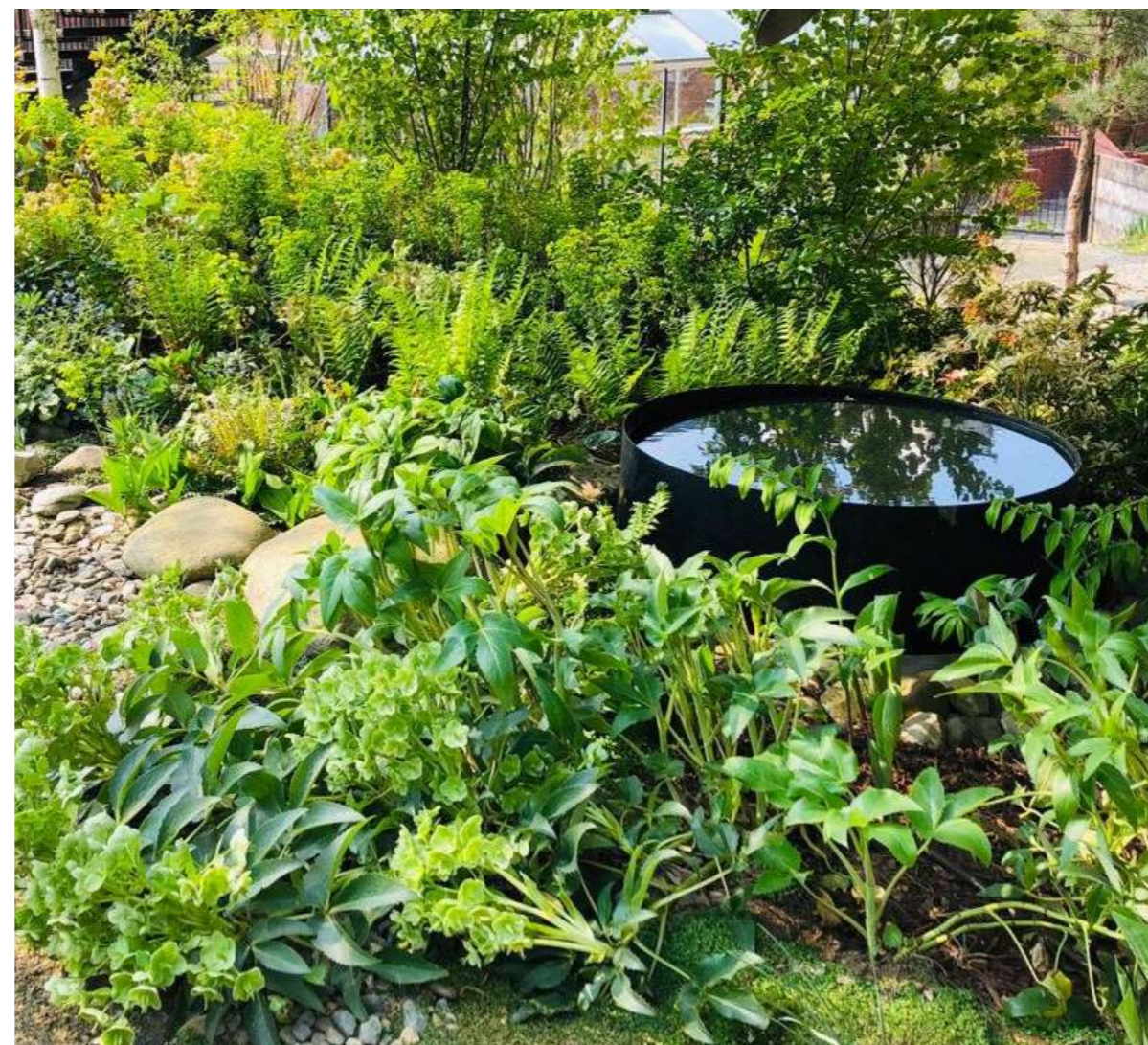
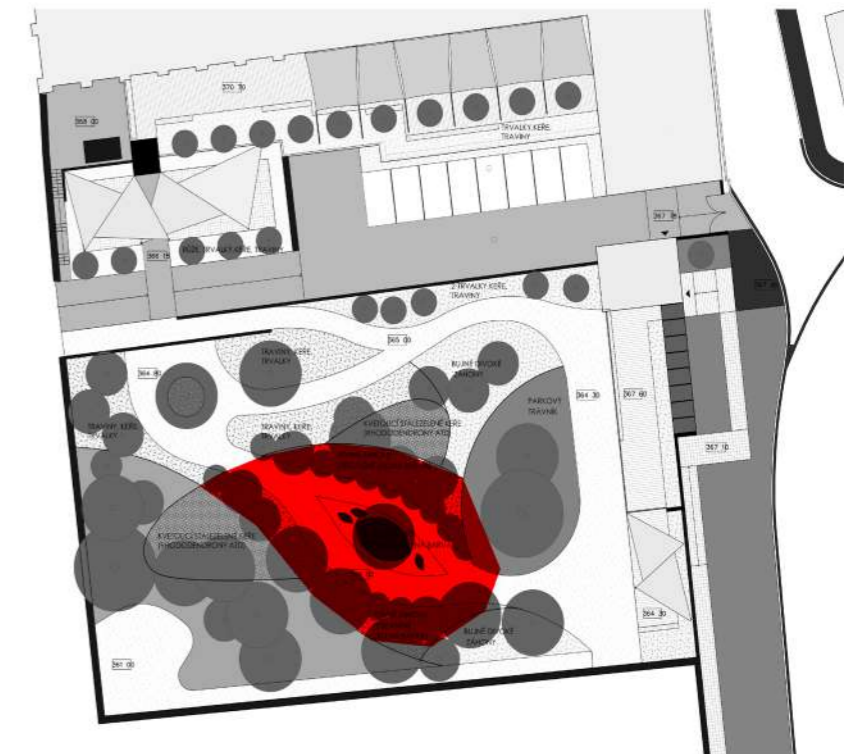
ateliér babíčkova 1123/6, olomouc - hodolany, 779 00, tel: 602 543 584, email: info@gerten.cz



PRAMEN - Vizualizace

zpracovali : Ing. Petr Mičola, Ing. Martina Ošťádalová

ateliér babíčková 1123/6, olomouc - hodolany, 779 00, tel: 602 543 584, email: info@gerten.cz



STŘED LESA - Inspirace

zpracovali : Ing. Petr Mičola, Ing. Martina Ošfádalová

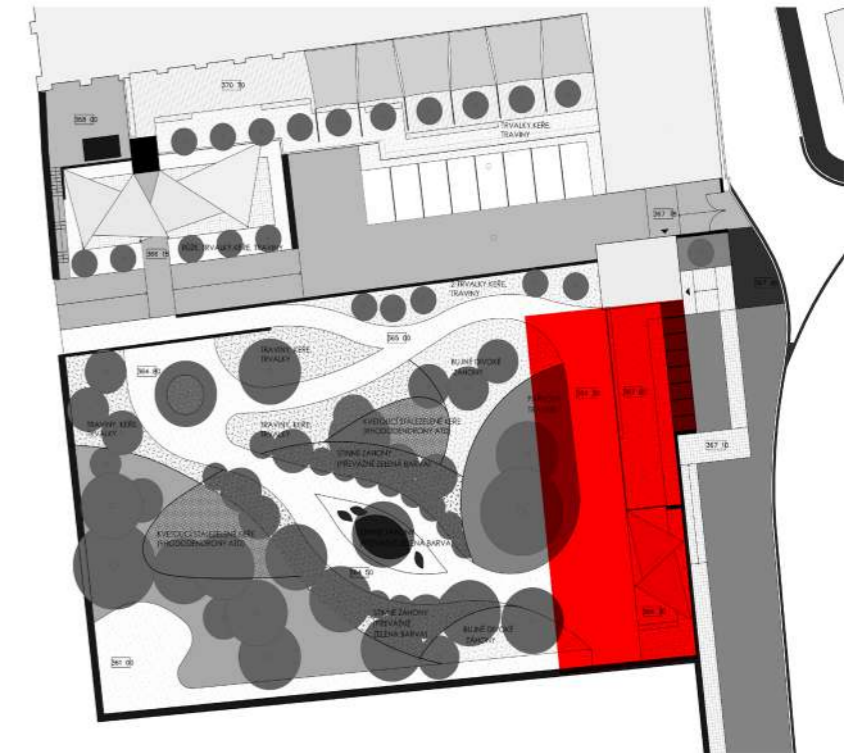
ateliér babíčková 1123/6, olomouc - hodolany, 779 00, tel: 602 543 584, email: info@gerten.cz



STŘED LESA - Vizualizace

zpracovali : Ing. Petr Mičola, Ing. Martina Ošťádalová

ateliér babíčkova 1123/6, olomouc - hodolany, 779 00, tel: 602 543 584, email: info@gerten.cz



MÍSTO SETKÁNÍ - Inspirace

zpracovali : Ing. Petr Mičola, Ing. Martina Ošfádalová

ateliér babíčková 1123/6, olomouc - hodolany, 779 00, tel: 602 543 584, email: info@gerten.cz



MÍSTO SETKÁNÍ - Vizualizace

zpracovali : Ing. Petr Mičola, Ing. Martina Ošřádalová

ateliér babíčková 1123/6, olomouc - hodolany, 779 00, tel: 602 543 584, email: info@gerten.cz



POVRCHY CEST - Inspirace

zpracovali : Ing. Petr Mičola, Ing. Martina Ošfádalová

ateliér babíčková 1123/6, olomouc - hodolany, 779 00, tel: 602 543 584, email: info@gerten.cz



POVRCHY CEST - Vizualizace

zpracovali : Ing. Petr Mičola, Ing. Martina Ošťádalová

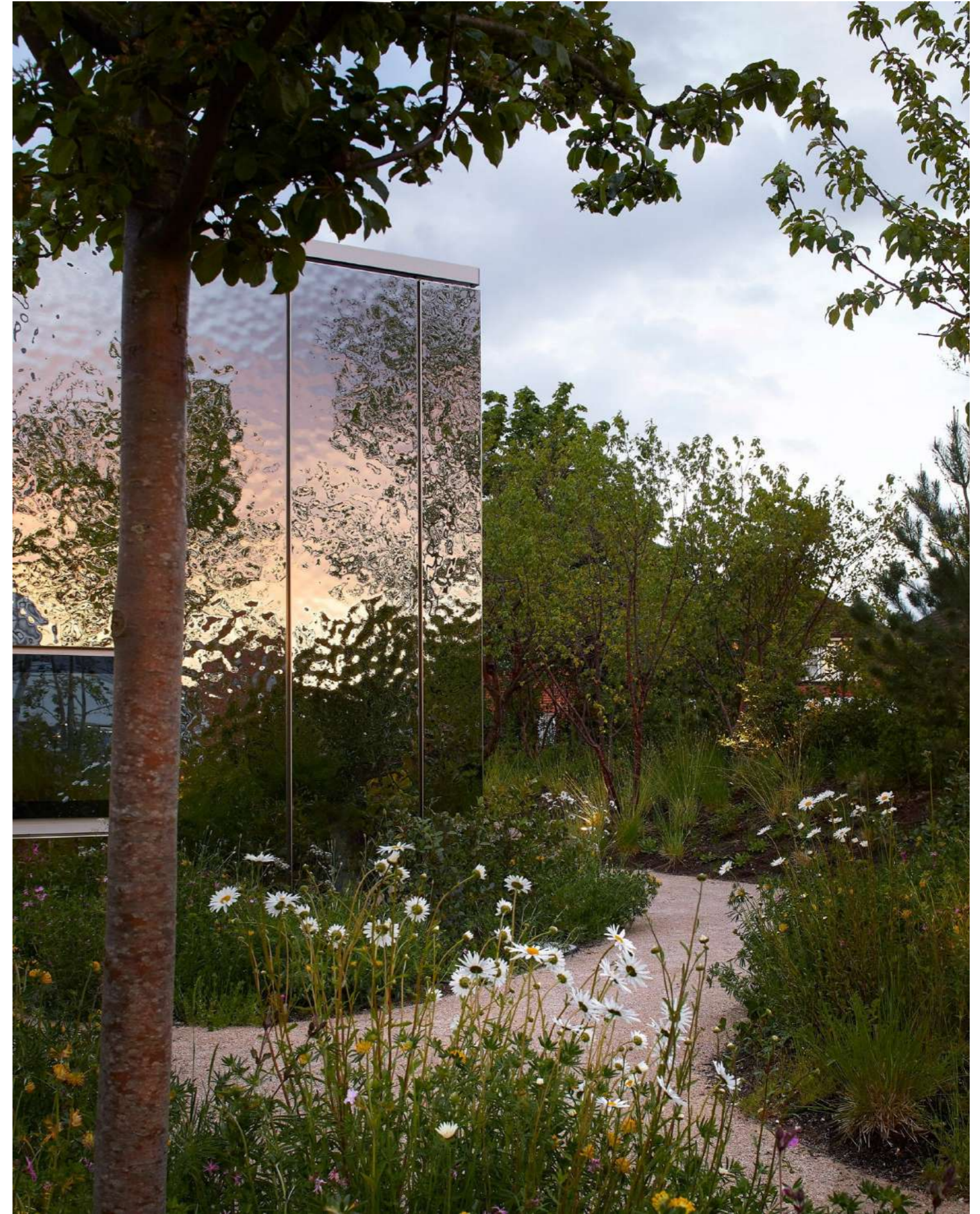
ateliér babíčková 1123/6, olomouc - hodolany, 779 00, tel: 602 543 584, email: info@gerten.cz



TAJEMSTVÍ - Inspirace

zpracovali : Ing. Petr Mičola, Ing. Martina Ošfádalová

ateliér babíčková 1123/6, olomouc - hodolany, 779 00, tel: 602 543 584, email: info@gerten.cz



Inspirace - Maggie's centra

zpracovali : Ing. Petr Mičola, Ing. Martina Ošťádalová

ateliér babíčková 1123/6, olomouc - hodolany, 779 00, tel: 602 543 584, email: info@gerten.cz



Inspirace - materiály

zpracovali : Ing. Petr Mičola, Ing. Martina Ošřádalová

ateliér babíčková 1123/6, olomouc - hodolany, 779 00, tel: 602 543 584, email: info@gerten.cz



Inspirace - vegetace

zpracovali : Ing. Petr Mičola, Ing. Martina Ošťádalová

ateliér babíčková 1123/6, olomouc - hodolany, 779 00, tel: 602 543 584, email: info@gerten.cz



Inspirace - vegetace

zpracovali : Ing. Petr Mičola, Ing. Martina Ošťádalová

ateliér babíčkova 1123/6, olomouc - hodolany, 779 00, tel: 602 543 584, email: info@gerten.cz