

HOSPIC NA SVATÉM KOPEČKU  
OTEVŘEME ZAHRADU

---







**HOSPIC NA SVATÉM KOPEČKU**

OTEVŘEME ZAHRADU

# HOSPIC NA SVATÉM KOPEČKU

## OTEVŘEME ZAHRADU

architektonická studie  
duben 2023

místo stavby:  
hospic na Svatém Kopečku v Olomouci  
pozemky p. č. 235, 248/1, 248/4, 249, 250, 251/3, 251,5  
v katastrálním území Svatý Kopeček [669288]

objednatel:  
Hospic na Svatém Kopečku  
nám. Sadové 4/24  
779 00 Olomouc - Svatý Kopeček

zpracovatel:  
atelier-r s.r.o.  
tř. Spojenců 748/20  
779 00 Olomouc  
www.atelier-r.cz

## OBSAH

- 07 **situace**
- 09 celková situace
- 11 historická situace
- 13 limity území
  
- 17 **návrh**
- 19 celková situace
- 21 geneze návrhu
- 25 půdorysy
- 31 řezy terénem
  
- 33 **vizualizace**







AREÁL BAZILIKY  
NAVŠTĚVENÍ PANNY MARIE

OBJEKT HOSPICE

STÁVAJÍCÍ  
ZASTÁVKA MHD

PROSTOR PRO VÝSTAVBU  
OBJEKTU SETKÁNÍ

ZAHRADA HOSPICE





## LOKALITA

Dějiny poutního místa na Svatém Kopečku u Olomouce začínají na počátku 17. století, kdy obchodník s vínem, Jan Andrýsek, dostal svému slibu a nechal na pozemku hradišského kláštera na Svaté Hoře, jak se kopec východně od Olomouce původně nazýval, vystavět kapli zasvěcenou Panně Marii. Během třicetileté války byla kaple vykradena a vypálena, avšak když se v poválečných letech po jejím obnovení opět stala cílem mnoha poutníků, hradišští opati začali uvažovat o její přestavbě v prostornější chrám.

Základní kámen byl položen roku 1669, stavba rychle pokračovala a posvěcení nového chrámu proběhlo 1. října 1679. Roku 1705 byla v návaznosti na požár poutního domu vystavěna kaple sv. Barbory a kolem ní vznikl po roce 1784 svatokopecký hřbitov. Po roce 1700 byly ke stranám chrámu přistavěny patrové budovy – rezidence a ambit s kaplí Jména Panny Marie uzavírající zadní část areálu. Chrám prošel v letech 1930-1932 rozsáhlou rekonstrukcí, a po roce 1945 také obnovou po značném poškození způsobeném procházející Rudou armádou. Po nástupu komunistické vlády byli premonstráti ze Svatého Kopečka násilně odvečeni a mužské řeholní řády zrušeny. Duchovní správa poutního místa byla pro příštích čtyřicet let svěřena diecézním kněžím.

11. února 1990 se na Svatý Kopeček opět vrátili premonstráti, kteří pokračují dodnes v jeho zvelebování. Pravděpodobně nejvýznamnější událostí na Svatém Kopečku byla osobní návštěva papeže Jana Pavla II. 21. května 1995. Při té příležitosti byl poutní chrám povýšen na baziliku minor.

## BAZILIKA NAVŠTÍVENÍ PANNY MARIE

Barokní poutní kostel s dvouvěžovým průčelím je výraznou dominantou krajiny v okolí Olomouce. K budově chrámu přiléhají po stranách boční křídla s atikou nesoucí sochy 12 apoštolů a dvou světců - sv. Šebestiána a sv. Rocha. Za kostelem se nachází ambit a kaple Panny Marie. Jednoduchý interiérový chrámu je ve střední části zaklenutý masivní kupolí. Po stranách lodi jsou boční kaple.

Unikátem chrámu Navštívení Panny Marie je jeho orientace. Hlavní osa nesměřuje od východu k západu, ale chrám je pootočen průčelím k mateřskému klášteru Hradisko. Kněz, který žehnal od oltáře věřícím díky tomu prý při otevřených dveřích požehnal i klášteru.

Dnes je věhlas poutního místa obnoven a každoročně se zde konají nezapomenutelné poutě, bohoslužby i chrámové koncerty. V roce 1995 při své návštěvě papež Jan Pavel II. povýšil chrám na baziliku minor, která tvoří spolu s bočními křídly a čtyřřadou lipovou alejí zdaleka viditelný kříž v krajině.

## KATOLICKÝ DŮM

Památkově chráněný katolický poutní dům, který ve zmenšené podobě sloužil pravděpodobně již od počátku výstavby nového kostela roku 1669 jako ubytovna pro řemeslníky a pro místní kanovníky. Po požáru v roce 1705 byl objekt rekonstruován a v dalších letech sloužil jako hospoda s ubytováním pro poutníky, než byly v roce 1784 poutě oficiálně zakázány, objekt byl konfiskován a prodán do soukromého vlastnictví.

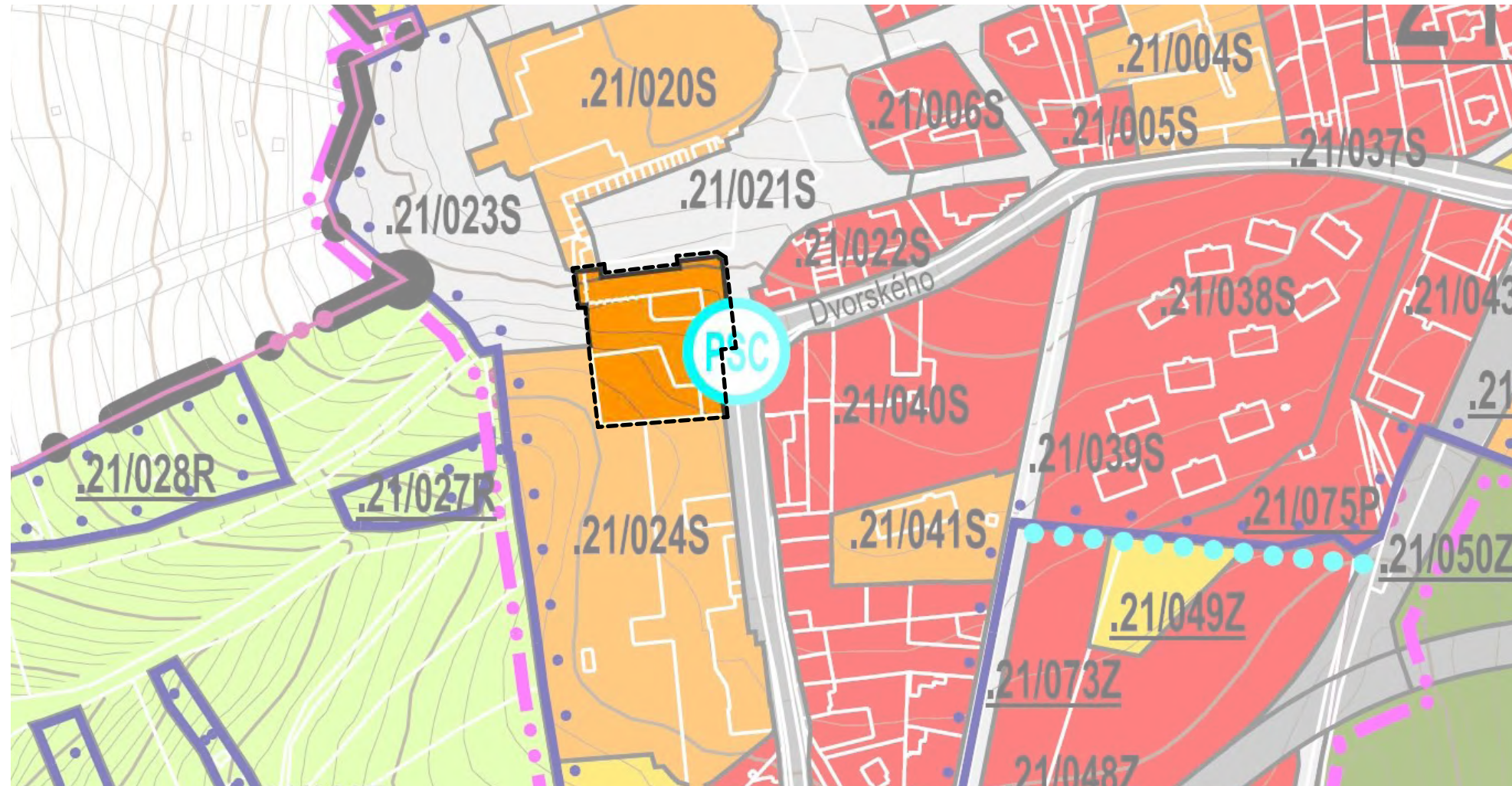
Po vzniku Matice svatokopecké, která v roce 1923 dům od soukromých majitelů vykoupila, začala postupná obnova objektu a dostavba pro spolkové účely (kino, hostinec, klubovna, ubytovny, kanceláře). Po druhé světové válce přebrala státní správa provozování kina a ostatní místnosti byly přeměněny na byty IV. kategorie. Roku 2001 došlo k propadu stropu, objekt byl vyklizen a získala jej do správy Arcidiecézní charita v Olomouci, která jej zrekonstruovala pro potřeby hospice.

Objekt je od 26. 8. 2002 památkově chráněn, dle památkového katalogu je dochován ve své původní barokní podobě bez větších zásahů do historických konstrukcí. Zvlášť cenné jsou nálezy profilovaných trámových stropů a nástěnných barokních maleb s antickými motivy a iluzivní architekturou. Samotný objekt je důležitou součástí poutního areálu vypovídající o jeho způsobu fungování v minulosti.

**Černým obrysem** je naznačen stávající rozsah budovy katolického domu, která je dnes využívána jako hospic. Severovýchodní rozšíření souvisí s dostavbou kina, rozšíření půdorysu jižním směrem je zapříčiněno dostavbou kuchyně a provozního zázemí v roce 2001.

**Čárkovanou čarou** je naznačen rozsah navrženého záměru, kterému se věnuje tato studie; Obrys znázorňuje rozšíření terasy hospice a vybudování objektu setkávání.





## ÚZEMNÍ PLÁN OLOMOUC

### Koncepce zastavěného území:

Navržený záměr se nachází ve stabilizované ploše .21/024S. Stabilizované plochy v zastavěném území se vymezují pro zajištění stabilizované struktury zástavby nebo jejich stávajícího vhodného využití a pro jejich využití jsou stanoveny následující podmínky:

ve stabilizovaných plochách v zastavěném území se stávající zastavěnost a funkční využití v zásadě nemění, přičemž za změny se při respektování požadavků na ochranu hodnot území a při zajištění souladu s charakterem území nepovažují:

- změny funkce zachovávající nebo zlepšující kvalitu prostředí;
- stavby související technické a dopravní infrastruktury, stavby podzemních objektů;
- stavby doplňující hlavní funkci na pozemcích staveb pro bydlení;
- přístavby objektů;
- nástavby nejvýše o 1 podlaží nad převažující výšku okolní zástavby, které nepřekračují maximální výšku stanovenou ve Schématu výškové regulace a polycentrického systému (I/S1);
- ve struktuře areálového typu (a) urbanisticky odůvodněná dostavba objektů v souladu s charakterem zástavby a s ohledem na sousedící území, v případě nárůstu nákladní dopravy nad míru přiměřenou místním poměrům se zajištěním dopravní obsluhy mimo související obytná území;

### Koncepce rozvoje lokalit a ochrany a rozvoje hodnot lokalit:

Záměr se nachází na ploše s kódem .21/024S, přičemž číslo před lomítkem označuje kód lokality: 21 - Svatý Kopeček. Dle bodu 4.10.21. b) Územního plánu Olomouc se k této ploše vztahují následující požadavky na ochranu a rozvoj hodnot:

- chránit a rozvíjet příměstské subcentrum v centru Svatého Kopečka na ulici Dvorského (v prostoru u pošty a knihovny) na plochách 21/004S, 21/005S, 21/006S, 21/022S, 21/041S a na částech ploch 21/007S, 21/021S, 21/024S, 21/026S, 21/037S a 21/040S;
- chránit a posilovat stávající veřejné vybavení zejména na plochách 21/004S, 21/010S, 21/020S a 21/024S;

### Podmínky prostorového uspořádání:

Pro předmětnou lokalitu stanovuje Tabulka ploch (příloha č. 1 ÚP Olomouc) následující podmínky:

Kód plochy: 00/000S (plochy stabilizované v zastavěném území)  
 Využití plochy: O – plochy veřejného vybavení  
 Výměra plochy: 2,26 ha (orientační údaj)  
 Maximální výška zástavby: 7/10 m (maximální výška římsy/maximální výška hřebene)  
 Zastavěnost: není definováno  
 Struktura zástavby: a (areálový typ)  
 Minimální podíl zeleně: není definováno  
 Zpřesnění podmínek využití: není definováno

### Podmínky využití ploch s rozdílným způsobem využití:

Dle Územního plánu Olomouc se záměr nachází v ploše s označením O - Plochy veřejného vybavení.

Hlavní využití:

- a) pozemky staveb a zařízení veřejného vybavení, ve kterých je minimálně 70 % potřeby součtu parkovacích a odstavných stání u novostaveb situováno v rámci objektu.

Přípustné využití, které souvisí s převažujícím hlavním využitím nebo je s ním slučitelné (výpis souvisejících bodů):

- d) pozemky související dopravní a technické infrastruktury;  
 f) pozemky s trvalou vegetací bez primárního hospodářského významu, zejména aleje podél komunikací, rozptýlená zeleň, meze, remízy, ÚSES apod.;  
 h) stavby a zařízení pro obchod, stravování a nerušivé služby o výměře maximálně 600 m<sup>2</sup> hrubé podlažní plochy integrované do objektu s hlavním využitím;

Podmíněně přípustné využití, přičemž pozemky, stavby či zařízení uvedené níže lze do území umístit za podmínky prokázání, že jejich řešení a provoz, včetně zajištění nároků statické dopravy, neohrozí plnohodnotné hlavní využití plochy, nemá negativní vliv na krajinný ráz, neohrozí hodnoty daného území (viz body 3.3. a 4.10.), kvalitu prostředí souvisejícího území a jeho hodnoty a nepřiměřeně nezvyšuje dopravní zátěž v obytném území (výpis souvisejících bodů):

- a) pozemky staveb a zařízení pro administrativu, vědu a výzkum, nerušivé služby, stravování a ubytování související s hlavním využitím v souladu s jeho charakterem, ve kterých je minimálně 50 % potřeby součtu parkovacích a odstavných stání u novostaveb situováno v rámci objektu a venkovní parkování je vybaveno rastroem vzrostlé zeleně;  
 c) pozemky staveb a zařízení veřejného vybavení bez nároku situování potřebných parkovacích a odstavných stání v rámci objektu;

### Polycentrický systém města:

Pro zajištění polycentrického rozvoje města a pro zajištění kvalitní dostupnosti občanského vybavení vymezuje Územní plán Olomouc překryvné prvky městského centra, městského subcentra hlavní, městského subcentra doplňkové, příměstského subcentra a městská třída. Zájmové území se nachází ve vymezeném městském subcentru Svatý Kopeček (v okolí ulice Dvorského a předpolí poutního chrámu Navštívení Panny Marie).

### PLOCHY S ROZDÍLNÝM ZPŮSOBEM VYUŽITÍ

| STAV, ROZVOJ | ÚZEMNÍ REZERVA |  |
|--------------|----------------|--|
|              |                | PLOCHY SMÍŠENÉ OBYTNÉ (B)<br>– viz bod 7.1. výřokové části Územního plánu          |
|              |                | PLOCHY VEŘEJNÉ REKREACE (R)<br>– viz bod 7.3. výřokové části Územního plánu        |
|              |                | PLOCHY VEŘEJNÉHO VYBAVENÍ (O)<br>– viz bod 7.5. výřokové části Územního plánu      |
|              |                | PLOCHY VEŘEJNÝCH PROSTRANSTVÍ (P)<br>– viz bod 7.6. výřokové části Územního plánu  |
|              |                | PLOCHY DOPRAVNÍ INFRASTRUKTURY (D)<br>– viz bod 7.7. výřokové části Územního plánu |
|              |                | PLOCHY ZEMĚDĚLSKÉ (N)<br>– viz bod 7.9. výřokové části Územního plánu              |
|              |                | PLOCHY LESNÍ (L)<br>– viz bod 7.10. výřokové části Územního plánu                  |

| KÓDY PLOCH |                          |
|------------|--------------------------|
| .00000X    | KÓD STABILIZOVANÉ PLOCHY |
| .00000X    | KÓD ROZVOJOVÉ PLOCHY     |

### HRANICE

|  |   |
|--|---|
|  | HRANICE ŘEŠENÉHO ÚZEMÍ – SPRÁVNÍHO ÚZEMÍ MĚSTA OLOMOUCE                   |
|  | HRANICE ZASTAVĚNÉHO ÚZEMÍ<br>– viz bod 2. výřokové části Územního plánu   |
|  | HRANICE KOMPAKTNÍHO SÍDLA<br>– viz bod 4.6. výřokové části Územního plánu |

### KONCEPČNÍ PRVKY

|  |  |
|--|--|
|  | PĚŠÍ PROPOJENÍ<br>– viz bod 5.1.1. výřokové části Územního plánu   |
|  | PŘÍMĚSTSKÉ SUBCENTRUM<br>– viz bod 4.4.4. výřokové části Územního plánu, přesné vymezení viz výkres I/S1 (Schéma výškové regulace a polycentrického systému) |

|  |  |
|--|--|
|  | POLOHOVIS – DIGITÁLNÍ KATASTRÁLNÍ MAPA |
|  | VÝŠKOPIS – VRSTEVNICE PO 2 M           |



## OCHRANNÉ PÁSMO AREÁLU CHRÁMU NAVŠTÍVENÍ P. MARIE NA SV. KOPEČKU A AREÁLU BÝVALÉHO PREMONSTRÁTSKÉHO KLÁŠTERA HRADISKO

Ochranné pásmo je vytyčeno pro ochranu historicky vzniklého urbanistického schématu poutní aleje z Klášterního Hradiska k poutnímu místu s bazilikou Navštívení Panny Marie na Svatém Kopečku. Ochranné pásmo je rozděleno do 8 lokalit s různými regulativy. Zájmové území se nachází v lokalitě I, v regulačním pásmu 1/3.

Lokalita 1, rozdělená do 3 regulačních pásem, je umístěna na svazích Sv. Kopečka a představuje nejpřísnější ochranu kulturních hodnot území. Západní, jižní a severní svahy Sv. Kopečka a přímé okolí baziliky Navštívení Panny Marie jsou chráněny ochranným pásmem před nežádoucími negativními vlivy stavební činnosti, a to od úplného zákazu novostaveb pozemních objektů a výsadby nových stromů až po přesnou regulaci rozměrů novostaveb.

### Regulativy společné pro celou lokalitu 1:

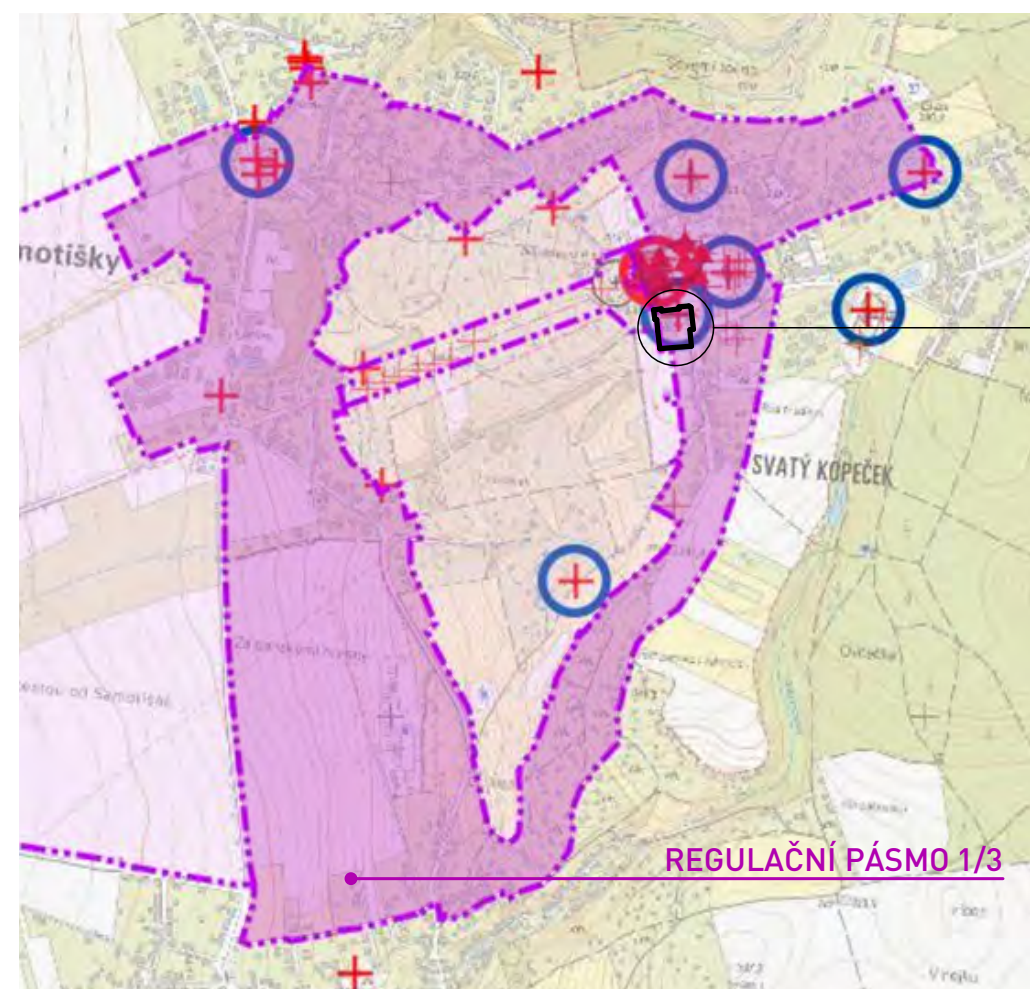
Veškeré změny ve způsobu obhospodařování a využití nemovitostí v ochranném pásmu, zejména terénní a komunikační úpravy, vodohospodářské úpravy, stavební úpravy, výstavba a změny v zemědělském a lesním hospodářství mohou být prováděny jen se souhlasem referátu kultury Okresního úřadu Olomouc (od 1.1.2003 Magistrátu města Olomouce), a to při dodržení podmínek stanovených v jednotlivých lokalitách.

Na celém území lokality 1 lze měnit typ kultury jen se souhlasem referátu kultury. Jen ve výjimečných případech, kdy změna kultury bude mít prokazatelně příznivý dopad na vzhled lokality, lze připustit jinou změnu kultury, než změny na ornou půdu nebo louku. Při případném dělení parcel nelze tyto oplocovat. V případě rekonstrukce elektrického vedení a transformoven je nutno užít kabelizovaného rozvodu a transformoven v kioskovém provedení. V poutní aleji je vyloučena pojezdka automobilů. Je žádoucí vydláždění a úprava pěší cesty a postupná obnova stromů. Přitom je nutno zachovat původní šířku aleje.

3. regulační pásmo lokality 1 zahrnuje plochy se zástavbou i bez ní, a to nejnižší část západního svahu Sv. Kopečka, okrajové části na severní a jižní straně a zastavěné okolí baziliky Navštívení Panny Marie).

### Regulativy pro 3. regulační pásmo lokality 1:

Nepřípustná je výstavba objektů přesahujících svými rozměry půdorysně 20 x 15 m, výškově dvě nadzemní podlaží a podkroví. Současně nesmí vybočovat z úrovně a charakteru okolní zástavby.



ZÁJMOVÉ ÚZEMÍ

## LIMITY ÚZEMÍ OCHRANNÉ PÁSMO



ZÁJMOVÉ ÚZEMÍ

## OCHRANNÉ PÁSMO AREÁLU POUTNÍHO KOSTELA NAVŠTÍVENÍ PANNY MARIE NA SVATÉM KOPEČKU U OLOMOUCE

Ochranné pásmo bylo vyhlášeno 19. února 1971 vydáním rozhodnutí o řízení odborem kultury ONV v Olomouci. Rozhodnutí definuje hranice ochranného pásma (vyznačeno zelenou barvou v mapovém podkladě) a následující podmínky.

### Podmínky ochranného pásma:

Veškeré změny ve způsobu obhospodařování a využití nemovitostí v ochranném pásmu, zejména terénní a komunikační úpravy, vodohospodářské úpravy, stavební úpravy, výstavba a změny v zemědělském a lesním hospodářství, mohou být prováděny jen se souhlasem odboru kultury ONV v Olomouci a za podmínek s ním dohodnutých.

Vlastnická práva v ochranném pásmu ani dosavadní způsob obhospodařování nemovitostí nejsou dotčeny. Vlastníci, případně uživatelé památkových objektů jsou povinni je udržovat v řádném stavu.

### Všeobecné podmínky:

Při změně vlastníků nebo uživatelů nemovitostí a pozemků v ochranném pásmu přecházejí podmínky ochrany i na nové nabyvatele nebo uživatele. Orgány státní památkové ochrany jsou oprávněny kontrolovat zachování podmínek ochrany.





**FÁZE 0**

- konstrukce k odstranění

BUDOVA HOSPICE NA SVATÉM KOPEČKU

TERASA HOSPICE S HORNÍ ZAHRADOU

LŮŽKOVÝ VÝTAH

**FÁZE I**

- horní + střední zahrada  
- úprava terasy + výtah  
- provozní uspořádání parteru

NOVOSTAVBA OBJEKTU SETKÁVÁNÍ

STŘEDNÍ ZAHRADA V NÁVAZNOSTI NA VÝTAH

TERASA OBJEKTU SETKÁVÁNÍ

**FÁZE II**

- objekt setkávání

CENTRÁLNÍ ZAHRADA

**FÁZE III**

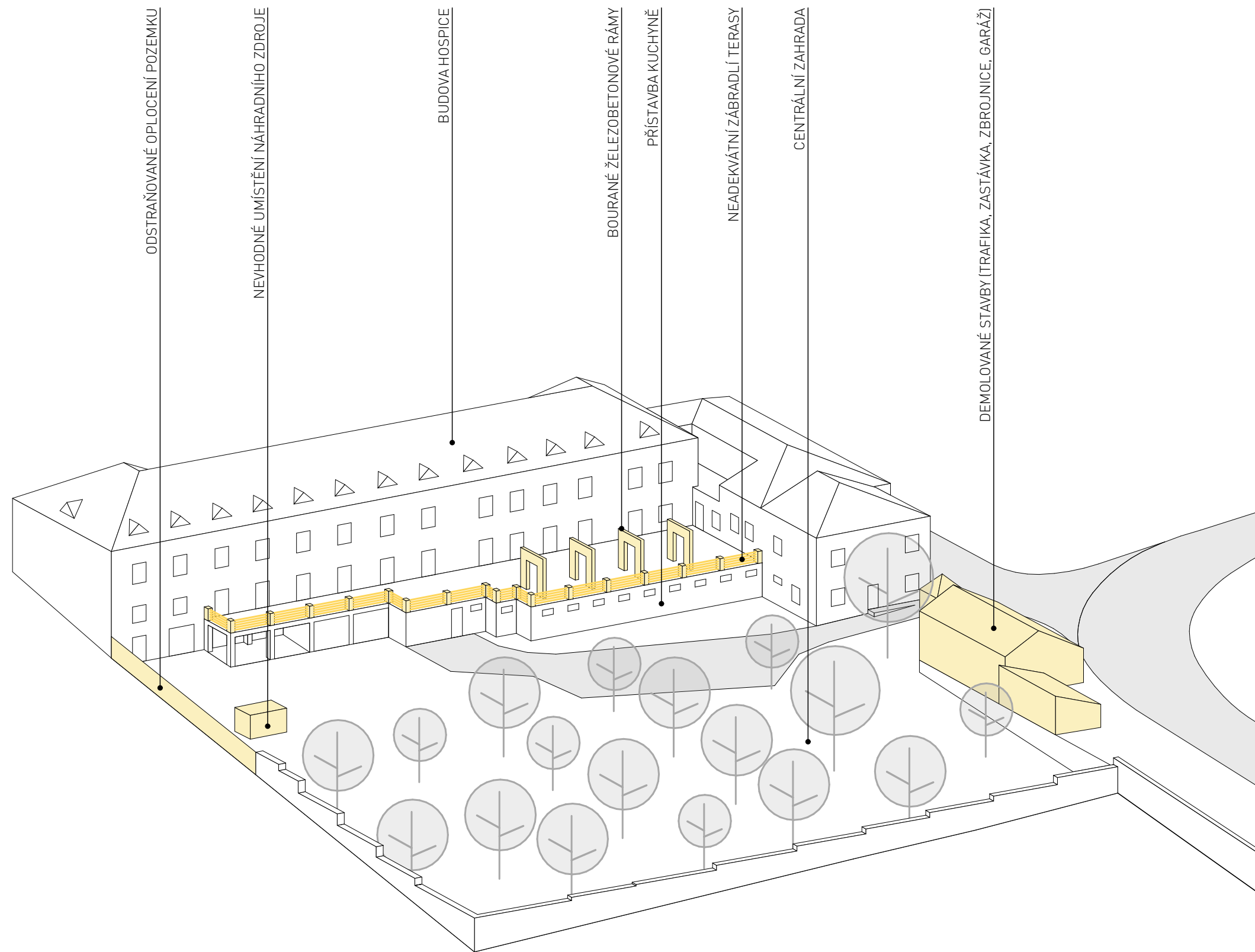
- centrální zahrada

NAVRŽENÁ ZASTÁVKA MHD

HRANICE ZÁJMOVÉHO ÚZEMÍ



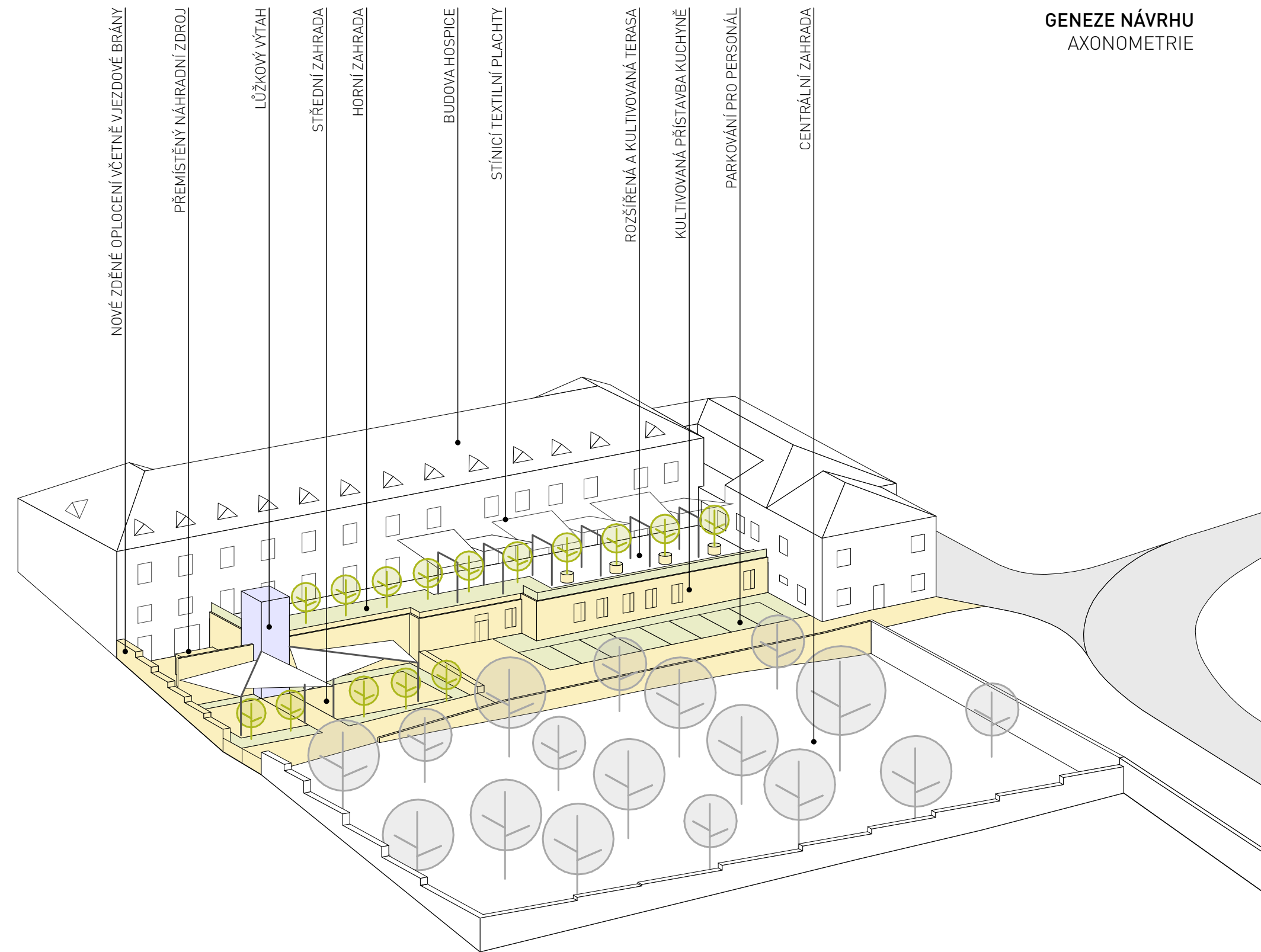
0 2 10 20



### FÁZE 0 – konstrukce k odstranění

Vlastnictví objektu katolického poutního domu přešlo v roce 2001 na Arcidiecézní charitu v Olomouci. V následných letech prošla budova někdejšího poutního domu zásadní rekonstrukcí v souvislosti s plánovaným využitím objektu coby hospice. Projektem byla navržena komplexní rekonstrukce stávajícího objektu včetně instalace výtahu, kotelny, realizace půdní vestavby a přístavby kuchyně se střešní terasou. V průběhu rekonstrukce byly objeveny významné barokní nástěnné malby a malované trámové stropy.

Prvotně definovaným cílem nynějšího projektu bylo zpřístupnění zahrady hospice klientům a jejich rodinám, případně i širší veřejnosti. Návrh se však věnuje komplexnímu architektonickému řešení areálu hospice, tudíž předpokládá i úpravy stávající budovy hospice. Obsahem počáteční fáze jsou přípravné práce – demolice staveb na hranici veřejného prostoru a bourání nevyhovujících stavebních konstrukcí.

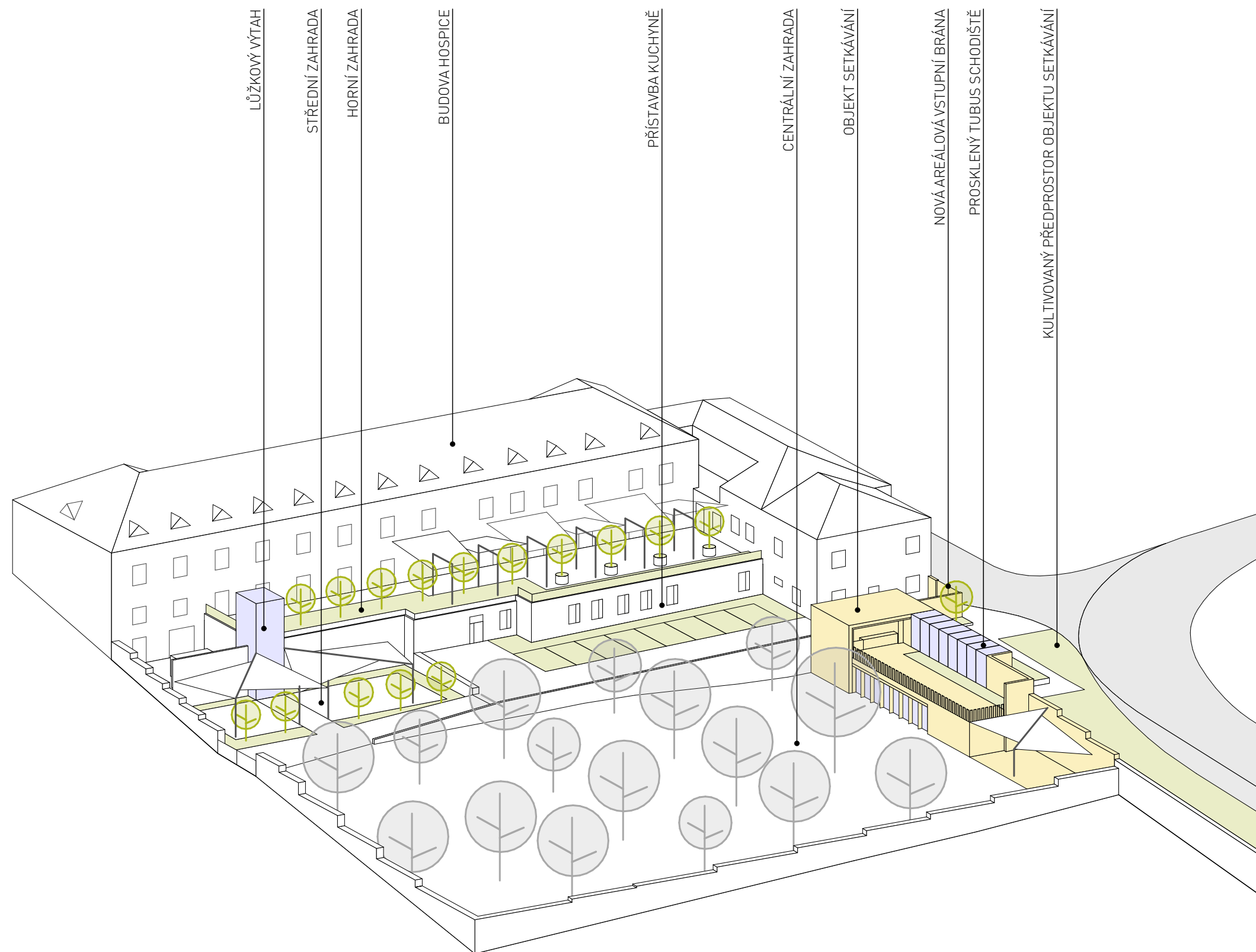


### FÁZE I - horní + střední zahrada, úprava terasy + výtah, provozní uspořádání parteru

Namísto požadovaného zpřístupnění stávající zahrady klientům volí návrh nejprve cestu rozšíření zahrady směrem ke klientům. Zásadním krokem je tedy rozšíření a kultivace terasy, kterou klienti sezónně užívají, a vytvoření nové „zahrady“ v podobě vyvýšených květníků osázených stromy a dalšími rostlinami v těsné návaznosti na interiéru hospice. Nové prostory, které vzniknou rozšířením terasy, nabídnou užitečnou kapacitu pro technické a provozní zázemí hospice.

Zároveň s přístavbou zázemí bude upravena stávající fasáda hospicové kuchyně. Nově budou ubourány parapety stávajících minimálních okenních otvorů a fasáda bude opatřena pohledovou předstěnou. Lůžkový výtah, rovněž realizovaný v rámci přístavby, umožní klientům přístup na úroveň přilehlého terénu. Zde je navržena kultivace, srovnání a zpevnění navazujících ploch, které klientům a návštěvníkům nabídnou stíněný prostor pro posezení v přímém kontaktu se zahradou. Nutnou součástí návrhu je funkční oddělení technického prostoru a zásobování od klidového prostoru pro klienty.

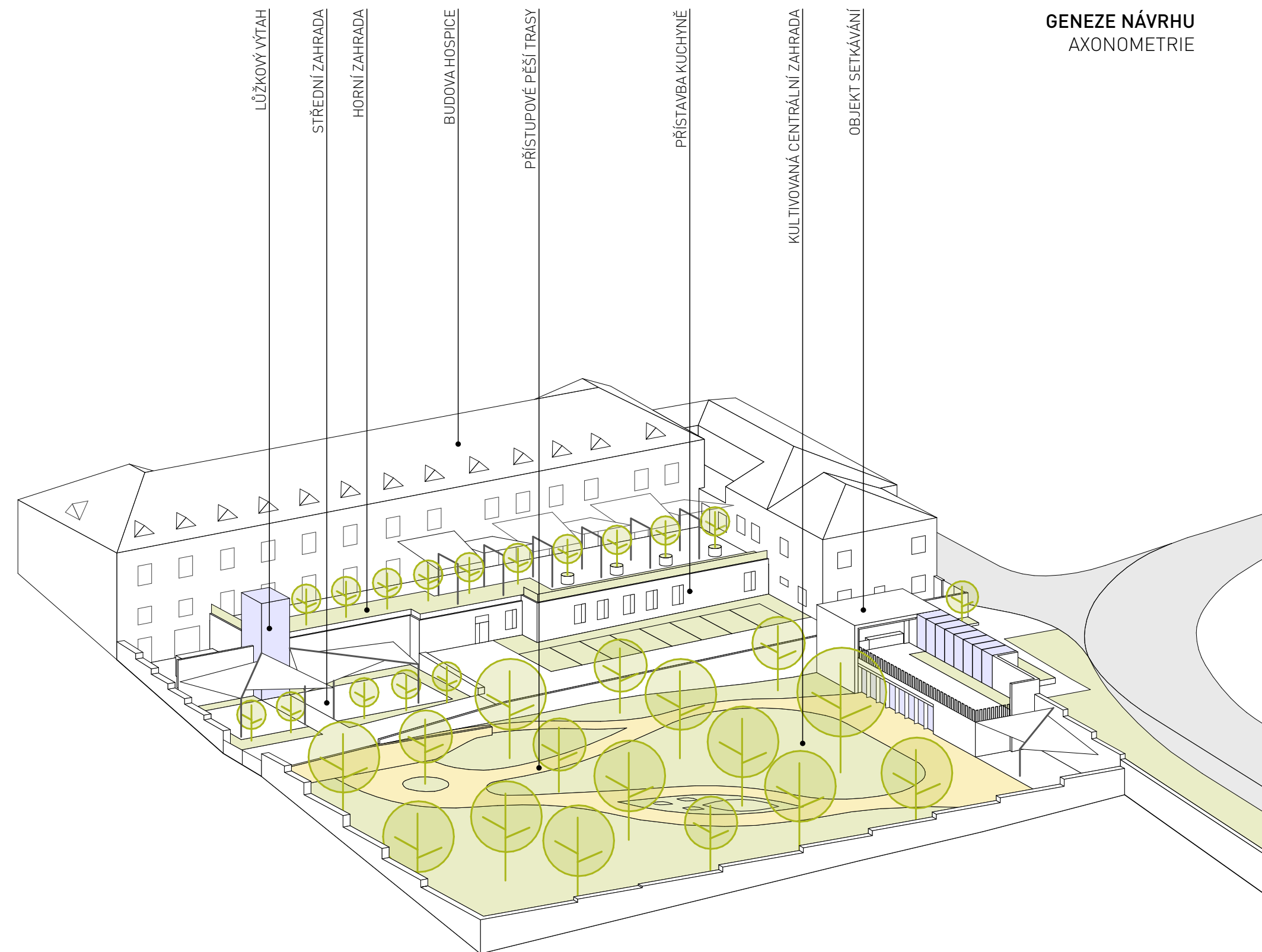




## FÁZE II - objekt setkávání

Objekt setkávání je navržen na rozhraní pozemku hospice a veřejného prostranství, v místě zbouraných drobných objektů. Při pohledu z uličního prostoru se uplatňuje pouze minimální hmota horního podlaží a transparentní prosklený tubus zastřešeného schodiště. Skrz toto „okno do zahrady“ dochází k vizuálnímu propojení uličního prostoru s terasou objektu a částečně i se zahradou samotnou. Tento průhled tak zprostředkovává veřejnosti vzhled do života hospice a zve kolemjdoucí do sezónního občerstvení na terase objektu nebo k návštěvě zahrady.

Přízemí dvoupodlažního objektu přímo navazuje na úroveň zahrady a poskytuje univerzální prostor pro setkávání klientů hospice s jejich rodinami. V návaznosti na tento prostor je situován barový pult provozní a hygienické zázemí, což v objektu umožňuje symbiotický provoz kavárny či jiné formy občerstvení. Částečně otevíratelná celoprosklená stěna navozuje pocit neustálého pobytu v zahradě. Díky propojení obou podlaží schodištěm a výtahem může provozovatel objektu řídit dle aktuálních potřeb přístup veřejnosti do spodní části objektu nebo do zahrady samotné.



## FÁZE III - centrální zahrada

Závěrečnou fází návrhu je kultivace a zpřístupnění centrální zahrady. Zahrada, která připadla do vlastnictví hospice v roce 2018, je klienty z důvodu náročného terénního profilu a absence přístupových tras dosud nevyužívána.

Návrh uvažuje provedení terénních úprav tak, aby bylo možné minimalizovat sklony tras při pohybu zahradou. Soustavou opěrných stěn a vhodnou profilací terénu je umožněn pohodlný přístup do celé zahrady. Mobilnější klienti a návštěvníci se tak mohou vydat po síti svažitých betonových chodníků buď do intimních zákoutí zahrady nebo směrem k objektu setkávání.



## KONCEPT

Architektonická studie je součástí projektu Otevřeme zahradu na Svatém Kopečku. Tento projekt má za cíl odtabuizovat téma paliativní péče tím, že vybuduje místo, kde se oba světy - ten veřejný a ten za stěnami hospice - mohou setkávat a být si vzájemnou oporou v posledních dnech života. Návrh má za cíl nejen obohatit areál hospice, ale probudit své okolí a pozitivně přispět k proměně atmosféry Svatého Kopečka.

Namísto původně požadovaného zpřístupnění stávající zahrady klientům volí návrh nejprve cestu rozšíření zahrady směrem ke klientům. Díky navržené přístavbě je umožněno rozšíření stávající terasy, kterou klienti sezónně užívají, a vytvoření nové „zahrady“ se stromy a dalšími rostlinami přímo na terase - v nejtěsnější návaznosti na hospic. Součástí přístavby je i lůžkový výtah, který propojuje úroveň terasy s úrovní okolního terénu. Zde je navržena kultivace, srovnání a zpevnění navazujících ploch, které klientům a návštěvníkům nabídnou stíněný prostor pro posezení v přímém kontaktu se zahradou.

V rámci kultivace předprostoru je navržena zpevněná plocha pro parkování vozidel personálu a také pojízdná zpevněná plocha vedoucí napříč areálem. Ta umožňuje budoucí propojení uličního prostoru s předprostorem baziliky a vytvoření nové pěší trasy pro veřejnost přes areál hospice.

Objekt setkávání, umístěný na rozhraní zahrady a veřejného prostranství, nabízí nejen univerzální prostory pro setkávání klientů s jejich rodinami, ale také umožňuje vhléd do života hospice - jednak přes průhledný prosklený tubus zastřešeného schodiště, jednak z veřejnosti přístupné sezónní terasy. Posledním krokem je kultivace centrální zahrady a její zpřístupnění klientům a návštěvníkům pomocí organizované sítě chodníků.

## LEGENDA

01. lůžkový výtah propojující terasu hospice s úrovní předprostoru
02. horní zahrada - lineární květník se vzrostlou zelení realizovaný v rámci přístavby, nahrazuje zábradlí
03. revitalizovaná terasa hospice s novou dřevěnou podlahou stíněná textilními plachtami
04. venkovní náhradní zdroj přesunutý na technickou plochu krytou paravanem
05. střední zahrada - zpevněná plocha navazující na předprostor výtahu přístupná klientům na lůžku
06. parkovací plocha ze zatravnovacích tvárnic sloužící pro personál hospice
07. centrální zahrada s betonovými přístupovými chodníky
08. objekt setkávání - nadzemní část s terasou přístupná z uličního prostoru
09. prosklený tubus zastřešeného schodiště
10. terasa s možností sezónního využití
11. vzrostlý ořech definující úroveň podlahy nižšího podlaží objektu setkávání
12. klidová zpevněná plocha v zahradě stíněná textilními plachtami



0 1 5 10



## ARCHITEKTONICKÉ ŘEŠENÍ

Kultivace areálu započne demolicí nevyužitých budov na hranici pozemku. Očištěné cihelné zdivo bude deponováno na pozemku zahrady a bude využito v pozdějších fázích výstavby. Návrh dále předpokládá kultivaci terasy - zbourání čtyř nepřívětivých mohutných železobetonových ráků, odstranění zděných zábradelních sloupků s dřevěnou kulatinovou výplní, realizaci nové podlahy, lineárního květníku a stínící techniky.

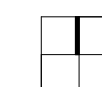
Navržená přístavba, která umožňuje rozšíření terasy a vhodně doplňuje uskakovanou stávající fasádu, bude opatřena předstěnou z režného cihelného zdiva ze zbouraných objektů, fasáda stávající přístavby hospicové kuchyně bude opatřena pohledovou předstěnou. Přístavba výtahové šachty bude provedena jako transparentní ocelobetonová konstrukce o minimálních možných rozměrech.

Objekt setkávání je navržen jako dvoupodlažní stavba, nicméně při pohledu z uličního prostoru se uplatňuje pouze minimální hmota horního podlaží a transparentní prosklený box zastřešeného schodiště. Skrz toto „okno do zahrady“ dochází k vizuálnímu propojení uličního prostoru s terasou objektu a částečně i se zahradou samotnou. Obvodové stěny jsou sendvičové s tepelnou izolací a zavěšenou pohledovou železobetonovou stěnou zhotovenou z betonu cihlové barvy. Při pohledu ze zahrady se výrazně uplatňuje částečně otevíratelná celoprosklená stěna společenského prostoru.

Opěrné stěny jsou zpravidla provedeny jako betonové a jsou osazeny popínavými rostlinami.

## LEGENDA

01. lůžkový výtah propojující terasu hospice s úrovní předprostoru
02. střední zahrada - zpevněná plocha navazující na předprostor výtahu přístupná klientům na lůžku
03. venkovní náhradní zdroj přesunutý na technickou plochu krytou paravanem
04. technické prostory pod stávající terasou
05. skladovací prostor pod rozšířenou terasou
06. sklad odpadu a) sklad tříděného a komunálního odpadu b) chlazený sklad biologického odpadu
07. rozšíření prostor stávajícího provozu prádelny
08. parkovací plocha ze zatravnovacích tvárnic sloužící pro personál hospice
09. objekt setkávání - nadzemní část s možností provozování sezónního občerstvení
10. provozní zázemí s bezbariérovým výtahem propojujícím horní a spodní podlaží objektu setkávání
11. schodiště propojující horní a spodní podlaží objektu pro setkávání kryté skleněným pláštěm
12. terasa s možností sezónního využití
13. klidová zpevněná plocha v zahradě stíněná textilními plachtami
14. centrální zahrada s betonovými přístupovými chodníky
15. vzrostlý ořech definující úroveň podlahy nižšího podlaží objektu setkávání



0 1 5 10



## PROVOZNÍ ŘEŠENÍ

Terasa hospice navazuje na vstupy do společenské místnosti s recepcí a do obytných pokojů, a i v dnešním stavu je klienty sezónně využívána a příznivě vnímána. Navržená úprava - rozšíření terasy a vytvoření horní zahrady - vnese do pobytu na terase prvek zeleně, což samo o sobě povede ke zpříjemnění klimatu a vytvoření přirozenějšího a přívětivějšího prostředí v těsné návaznosti na hospic.

Lůžkový výtah umožňuje všem obyvatelům hospice přístup z terasy na úroveň terénu a jeho využití je stejně jako využití terasy sezónní záležitostí. V návaznosti na výstup z výtahu je navržena střední zahrada. Jedná se o stíněný prostor, kde se klienti mohou setkávat se svými rodinami, a zároveň o výchozí bod, ze kterého se mobilnější klienti mohou vydat po betonových chodnících do centrální zahrady.

Objekt setkávání propojuje uliční prostor s areálem hospice vizuálně - skrz prosklený tubus zastřešeného schodiště - i provozně. Návštěvníci mohou navštívit sezónní občerstvení na terase objektu, případně společenský prostor v přízemí objektu. Ten přímo navazuje na úroveň zahrady a poskytuje universální prostor pro setkávání klientů hospice s návštěvníky. V objektu je návštěvníkům k dispozici bezbariérové hygienické zázemí. Díky propojení obou podlaží schodištěm a výtahem může provozovatel objektu řídit dle aktuálních potřeb přístup veřejnosti do spodní části objektu nebo do zahrady samotné.

## LEGENDA

01. objekt setkávání - společenský prostor pro klienty a návštěvníky
02. barový pult s kuchyňskou linkou s možností přípravy občerstvení, případně provozování kavárny
03. zázemí společenského prostoru
04. bezbariérový výtah propojující horní a spodní podlaží objektu setkávání
05. technické zázemí objektu setkávání
06. schodiště propojující horní a spodní podlaží objektu setkávání
07. hygienické zařízení přístupné klientům a návštěvníkům zahrady
08. terasa v návaznosti na společenský prostor stíněná výsuvnou textilní markýzou
09. klidová zpevněná plocha v zahradě stíněná textilními plachtami
10. centrální zahrada s betonovými přístupovými chodníky
11. vzrostlý ořech definující úroveň podlahy nižšího podlaží objektu setkávání

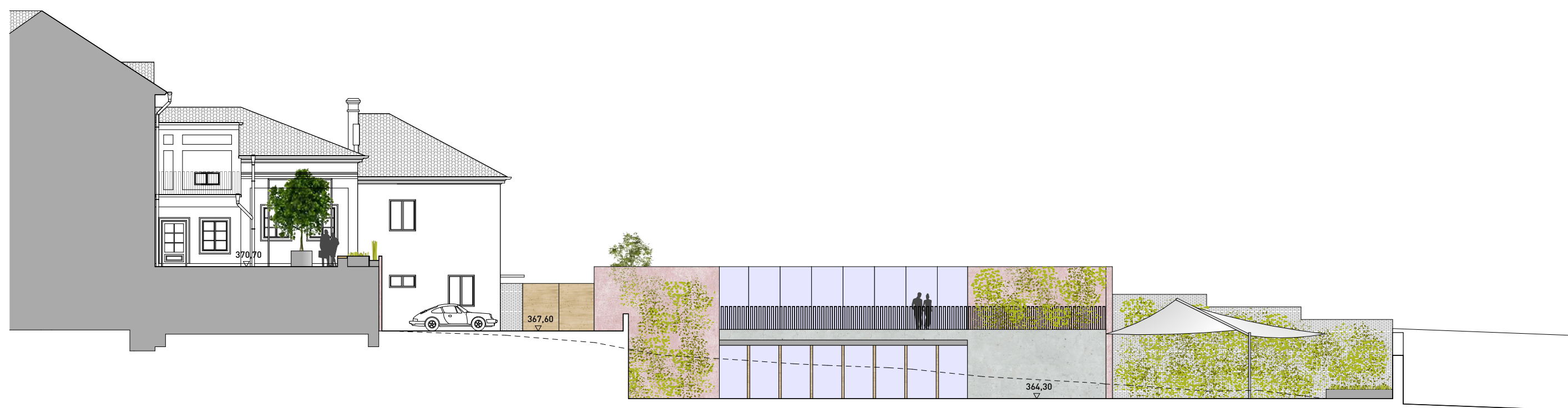


0 1 5 10





ŘEZ PODÉLNÝ – POHLED NA HOSPIC



ŘEZ PŘÍČNÝ – POHLED NA OBJEKT SETKÁVÁNÍ

### MATERIÁLOVÉ ŘEŠENÍ

Leitmotivem prostupujícím celým návrhem jsou ušlechtilé materiály podporující kvalitu celého areálu a života v něm - očištěné pohledové cihelné zdivo ze zbouraných objektů využité na přístavbě stávajícího objektu, dřevo na podlaže obytných teras a betonové cihlové barvy na fasádě stávající budovy a u navrženého objektu setkávání. Betonové a cihelné konstrukce budou pro umocnění pocitu pobytu v zahradě opatřeny treláží osazenými popínávkami.





































































atelier-r

tř. Spojenců 748/20  
779 00 Olomouc  
atelier-r @ atelier-r.cz  
www.atelier-r.cz  
www.facebook.com/atelier.r.olomouc  
www.instagram.com/atelier.r.olomouc

architektonické řešení:  
Miroslav Pospíšil  
autorizovaný architekt ČKA  
m.pospisil @ atelier-r.cz  
+420 602 715 496

spolupráce:  
Jan Friml  
Robert Randys

publikace:  
duben 2023

tisk:  
Centrum grafických papírů s.r.o.  
Na Letné 113/1  
779 00 Olomouc





**HOSPIC NA SVATÉM KOPEČKU**

OTEVŘEME ZAHRADU













atelier-r